

## **ОТЧЕТ № 3292752**

**об оценке рыночной стоимости  
автомобиля MERCEDES BENZ CLA180 2017года вы-  
пуска, VIN: WDD1173422N577250**

Заказчик оценки: Банк ВТБ (публичное акционерное общество)

Дата оценки: 27.04.2026

Дата составления отчета: 29.04.2026

2026 год

# ОГЛАВЛЕНИЕ

<b>ОГЛАВЛЕНИЕ</b> .....	<b>2</b>
<b>1. Общие сведения</b> .....	<b>3</b>
1.1. Основные факты и выводы.....	3
1.2. Результаты оценки по подходам и заключения.....	3
<b>2. Задание на оценку</b> .....	<b>5</b>
<b>3. Применяемые стандарты оценки</b> .....	<b>6</b>
<b>4. Принятые при проведении оценки допущения</b> .....	<b>7</b>
<b>5. Сведения о заказчике оценки и об оценщике, подписавшем отчет об оценке</b> .....	<b>8</b>
<b>6. Описание объекта экспертизы</b> .....	<b>10</b>
6.1. Количественные и качественные характеристики объекта оценки .....	10
6.2. Фотоизображения объекта оценки.....	10
<b>7. Анализ наилучшего и наиболее эффективного использования объекта оценки</b> .....	<b>18</b>
<b>8. Анализ рынка объекта оценки, ценообразующих факторов, а также внешних факторов</b> .....	<b>19</b>
8.1. Картина экономики в 2026 году.....	19
8.2. Анализ рынка легковых автомобилей в 2026 году .....	21
8.3. Заключение о ликвидности объекта оценки .....	22
<b>9. Описание процесса оценки объекта оценки в части применения подхода (подходов) к оценке</b> .....	<b>23</b>
9.1. Содержание и объем работ, использованных для проведения оценки.....	23
9.2. Затратный подход.....	24
9.3. Сравнительный подход.....	24
9.4. Доходный подход .....	24
9.5. Решение о выборе подхода к оценке .....	24
<b>10. Определение рыночной стоимости объекта оценки по подходу сравнительного анализа продаж</b> .....	<b>25</b>
<b>11. Согласование рыночной стоимости объекта оценки с учетом результатов расчетов по всем подходам</b> .....	<b>30</b>
<b>12. Заявление о соответствии</b> .....	<b>31</b>
<b>13. Перечень данных, используемых при проведении оценки</b> .....	<b>32</b>
13.1. Документы, представленные Заказчиком, используемые при проведении оценки .....	32
13.2. Правовая информация и стандарты.....	32
13.3. Методическая литература и аналитическая информация .....	32
<b>ПРИЛОЖЕНИЯ</b> .....	<b>33</b>

# 1. Общие сведения

## 1.1. Основные факты и выводы

Номер Отчета об оценке (порядковый номер отчета) и дата составления:	№3292752 от 29.04.2026
Основание для проведения оценки:	Договор об оказании услуг по оценке имущества №2023/02/403/50287215 от 22.02.2023г. между Заказчиком Банк ВТБ (публичное акционерное общество) и Исполнителем ООО «АПЭКС ГРУП»
Оцениваемый объект:	Автомобиль MERCEDES BENZ CLA180 2017года выпуска
Наименование собственника Объекта оценки	Кочарян Эдгар Варданович
Краткое описание имущественных прав:	Право собственности
Цель оценки:	Определение рыночной стоимости для суда/банкротства
Заказчик оценки	Банк ВТБ (публичное акционерное общество) Адрес местонахождения: 191144, г. Санкт-Петербург, пер. Дегтярный, д.11, лит. А. Почтовый адрес: 109147, г. Москва, ул. Воронцовская, д. 43, стр. 1 ИНН 7702070139, КПП 784201301 ОГРН 1027739609391 от 17.10.1990г., ОКПО 00032520 К/с 30101810700000000187 в ГУ Банка России по ЦФО БИК 044525187
Дата оценки	27.04.2026
Период проведения работ	27.04.2026 - 29.04.2026
Дата осмотра Объекта оценки	27.04.2026
Дата составления отчета	29.04.2026

## 1.2. Результаты оценки по подходам и заключения

№ п/п	Наименование	Год выпуска	Рыночная стоимость затратным подходом, руб.	Рыночная стоимость сравнительным подходом, руб.	Рыночная стоимость доходным подходом, руб.	Рыночная стоимость, руб. по состоянию на 27.04.2026 г., руб.
1	Автомобиль MERCEDES BENZ CLA180	2017	Не применяется	1 237 606	Не применяется	1 237 606

### 1.3. Вид определяемой стоимости

На основании договора об оценке Исполнитель определяет рыночную стоимость.

Рыночная стоимость - это наиболее вероятная цена, по которой объекты оценки может быть отчужден на дату оценки на открытом рынке в условиях конкуренции, когда стороны сделки действуют разумно, располагая всей необходимой информацией, а на величине сделки не отражаются какие-либо чрезвычайные обстоятельства, то есть когда:

- одна из сторон сделки не обязана отчуждать объекты оценки, а другая сторона не обязана принимать исполнение;
- стороны сделки хорошо осведомлены о предмете сделки и действуют в своих интересах;
- объекты оценки представлены на открытом рынке посредством публичной оферты, типичной для аналогичных объектов оценки;
- цена сделки представляет собой разумное вознаграждение за объекты оценки и принуждения к совершению сделки в отношении сторон сделки с чьей-либо стороны не было;
- платеж за объекты оценки выражен в денежной форме.

## 2. Задание на оценку

Объект оценки, включая права на объект оценки	Автомобиль MERCEDES BENZ CLA180 2017года выпуска, VIN: WDD1173422N577250 Право собственности на транспортное средство.
Цель оценки	Определение рыночной стоимости для суда/банкротства
Краткое описание (включая основные количественные и качественные характеристики) Объекта оценки	Автомобиль MERCEDES BENZ CLA180 2017года выпуска, VIN: WDD1173422N577250
Информация по учету нематериальных активов, необходимых для эксплуатации машин и оборудования (при наличии таких активов)	Информация отсутствует
Ссылки на положения нормативных правовых актов РФ, в связи с которыми возникла необходимость проведения оценки (если применимо)	Оценка проводится в соответствии с № 135-ФЗ «Об оценочной деятельности в Российской Федерации»
Вид стоимости	Рыночная
Осмотр объекта оценки	Проведение внешнего и внутреннего осмотра объекта (полный доступ)
Предпосылки стоимости	1) предполагается сделка с объектом оценки; 2) участники сделки или пользователи объекта являются неопределенными лицами (гипотетические участники); 3) дата оценки – 27.04.2026 ; 4) предполагаемым использованием объекта оценки является его текущее использование; 5) характер сделки – добровольная сделка в типичных условиях.
Дата оценки	27.04.2026
Специальные допущения	Ограничения (обременения) прав при расчете стоимости не учитываются
Иные существенные допущения	Отсутствуют
Ограничения оценки	Отсутствуют
Ограничения на использование, распространение и публикацию отчета об оценке объекта оценки	Отсутствуют
Форма предоставляемого отчета	Электронный отчет
Формы представления итоговой стоимости	Оценка стоимости приводится без суждения о возможных границах интервала, в котором может находиться эта стоимость. Результат оценки представлен в виде числа в валюте Российской Федерации.
Заказчик	Банк ВТБ (публичное акционерное общество)

### 3. Применяемые стандарты оценки

Оценка выполнена в соответствии с действующим законодательством оценочной деятельности:

- Федеральный закон от 29 июля 2013 г. N 135-ФЗ "Об оценочной деятельности в Российской Федерации" в редакции от 13 июля 2013 г.;
- Федеральный стандарт оценки "Структура федеральных стандартов оценки и основные понятия, используемые в федеральных стандартах оценки (ФСО I)" приказ Минэкономразвития России №200 от 14.04.2022 г.;
- Федеральный стандарт оценки "Виды стоимости (ФСО II)" приказ Минэкономразвития России №200 от 14.04.2022 г.;
- Федеральный стандарт оценки "Процесс оценки (ФСО III)" приказ Минэкономразвития России №200 от 14.04.2022 г.;
- Федеральный стандарт оценки "Задание на оценку (ФСО IV)" приказ Минэкономразвития России №200 от 14.04.2022 г.;
- Федеральный стандарт оценки "Подходы и методы оценки (ФСО V)" приказ Минэкономразвития России №200 от 14.04.2022 г.;
- Федеральный стандарт оценки "Отчет об оценке (ФСО VI)" приказ Минэкономразвития России №200 от 14.04.2022 г.;
- ФСО №10 Приказ Минэкономразвития России Об утверждении Федерального стандарта оценки "Оценка стоимости машин и оборудования (ФСО № 10)" от 01 июня 2013 года №328;
- Свод стандартов и правил оценки МСНО – НП «ОПЭО».

## 4. Принятые при проведении оценки допущения

1. Отчет содержит профессиональное мнение Оценщика относительно стоимости Объекта оценки и не является гарантией того, что объект перейдет из рук в руки по цене, равной указанной в Отчете. Мнение Оценщика относительно величины стоимости действительно только на дату оценки. Оценщик не принимает на себя ответственность за последующие изменения социальных, экономических, экологических, юридических и природных условий, способных повлиять на стоимость Объекта оценки.
2. В процессе оценки Оценщик не проводил проверку подлинности и соответствия законодательству предоставленных документов, а исходил из достоверности всех данных, предоставленных Заказчиком. Оценщик не несет ответственности за выводы, сделанные на основе документов и информации, содержащих недостоверные сведения, относящиеся к Объекту оценки.
3. Оценщик не проводил специальных исследований Объекта оценки в отношении его прошлого или текущего использования, за исключением тех, которые необходимы для обеспечения достоверности Отчета как документа, содержащего сведения доказательственного значения.
4. Передаваемый Заказчику Отчет, так же как и результаты, содержащиеся в нем, предназначен для использования Заказчиком в целях, указанных в Задании на оценку. Оценщик не несет никакой ответственности перед третьими лицами за весь Отчет или любую его часть.
5. От Оценщика не требуется появляться в суде или свидетельствовать иным способом по поводу произведенной оценки, иначе как по официальному вызову суда.
6. Права собственности на оцениваемый объект предполагаются полностью соответствующими требованиям законодательства, если иное не оговорено специально. Имущество оценивается свободным, от каких бы то ни было прав удержания или долговых обязательств под заклад имущества, если иное не оговорено специально. В отсутствие документально подтвержденных имущественных прав третьих лиц в отношении оцениваемого объекта, ограничений/обременений (помимо указанных в тексте отчета), оценка объекта проводится исходя из предположения об отсутствии таких прав, ограничений (обременений) с учетом обстоятельств, выявленных в процессе осмотра, если в задании на оценку не указано иное.
7. Оценщик не несет ответственности за скрытые дефекты имущества, которые невозможно обнаружить иным путем, кроме как при обычном визуальном осмотре или путем изучения предоставленной документации. На Оценщике не лежит ответственность за обнаружение подобных фактов.
8. Ни полностью, ни частично настоящий Отчет об оценке и никакая ссылка на него не могут быть включены в какой-либо публикуемый документ, циркуляр или заявление и никаким образом не публикуются без письменного одобрения Оценщиком формы и контекста, в котором они могут появиться.
9. Допущения, используемые при проведении оценки, согласованы всеми сторонами договора.
10. Согласно Заданию на оценку, итоговый результат оценки стоимости приводится без суждения о возможных границах интервала, в котором, по мнению оценщика, может находиться эта стоимость.

## 5. Сведения о заказчике оценки и об оценщике, подписавшем отчет об оценке

Заказчик:	
Заказчик оценки	<p>Банк ВТБ (публичное акционерное общество)            Адрес местонахождения: 191144, г. Санкт-Петербург, пер. Дегтярный, д.11, лит. А.            Почтовый адрес: 109147, г. Москва, ул. Воронцовская, д. 43, стр. 1            ИНН 7702070139, КПП 784201301 ОГРН 1027739609391 от 17.10.1990г., ОКПО 00032520            К/с 30101810700000000187 в ГУ Банка России по ЦФО БИК 044525187</p>
Оценщик, подписавший отчет об оценке	
Крохмаль Светлана Александровна	<p>Оценщик            Диплом о высшем образовании ВСА 0484724 от 30.06.2006 г. «Курский государственный технический университет».            Диплом о профессиональной ПП-I №679799 рег. номер 030-2011 от 01.06.2011 г. «АНО ВПО «Белгородский университет кооперации, экономики и права» по программе «Оценка стоимости предприятия (бизнеса)».            Удостоверение о повышении квалификации №312400715737 от 30.04.2013 г. АНО ВПО «Белгородский университет кооперации, экономики и права» по программе «Новое в нормативно-правовом регулировании оценочной деятельности».            Член Межрегиональной саморегулируемой некоммерческой организации – Некоммерческое партнерство «Общество профессиональных экспертов и оценщиков»            Местонахождение СРО г. Москва, 4-я ул. 8 Марта, 6А. Регистрационный №1420.46. Свидетельство №01420 от 11.02.2013 г.            Стаж работы в оценочной деятельности с 07.2013 г.            Местонахождение оценщика: 125475, Г МОСКВА, УЛ ДЫБЕНКО, ДОМ 38, КОРПУС 1, ЭТ/ПОМ/КОМ 3/XLIV/12-16,16А,19            Контактный телефон: 8-499-424-03-31            Адрес электронной почты: zaavka@arex-group.ru            Квалификационный аттестат № 040955-2 «Оценка движимого имущества», срок действия до 10.07.2027 г.            Полис №711/2025/СП134/765 ПАО СК «Росгосстрах» от 14.04.2025. Срок действия с 06.05.2025 по 05.05.2026 г., страховая сумма составляет 30 000 000 (тридцать миллионов) рублей</p>
Сведения о юридическом лице, с которым оценщик заключил трудовой договор	
Общество с ограниченной ответственностью «АПЭКС ГРУП»	<p>Местонахождение: 125475, Г МОСКВА, УЛ ДЫБЕНКО, ДОМ 38, КОРПУС 1, ЭТ/ПОМ/КОМ 3/XLIV/12-16,16А,19, тел +7 (495) 783-68-80            ОГРН 1027700547071 от 18.12.2002, ИНН 7743001783, КПП 772501001            Полис страхования ответственности юридических лиц в ПАО СК «Росгосстрах», Ответственность застрахована на сумму 101 000 000 (Сто один миллион) рублей. Срок действия полиса №110/2024/СП134/765-1 с 08.04.26г. по 22.04.27г.</p>
Информация обо всех привлеченных к проведению оценки и подготовке отчета об оценке организациях и специалистах	
Не привлекались	-

Сведения о независимости оценщика	<p>Оценщик подтверждает полное соблюдение принципов независимости, установленных ст. 16 Федерального закона от 29.07.2013 N 135-ФЗ «Об оценочной деятельности в Российской Федерации» (в действующей редакции), при осуществлении оценочной деятельности и составлении настоящего отчета об оценке.</p> <p>Оценщик не является учредителем, собственником, акционером, должностным лицом или работником юридического лица - заказчика, лицом, имеющим имущественный интерес в объекте оценки. Оценщик не состоит с указанными лицами в близком родстве или свойстве.</p> <p>Оценщик не имеет в отношении объекта оценки вещных или обязательственных прав вне договора и не является участником (членом) или кредитором юридического лица – заказчика, равно как и заказчик не является кредитором или страховщиком оценщика.</p> <p>Размер оплаты оценщику за проведение оценки объекта оценки не зависит от итоговой величины стоимости объекта оценки, указанной в настоящем отчете об оценке.</p>
-----------------------------------	---

## 6. Описание объекта экспертизы

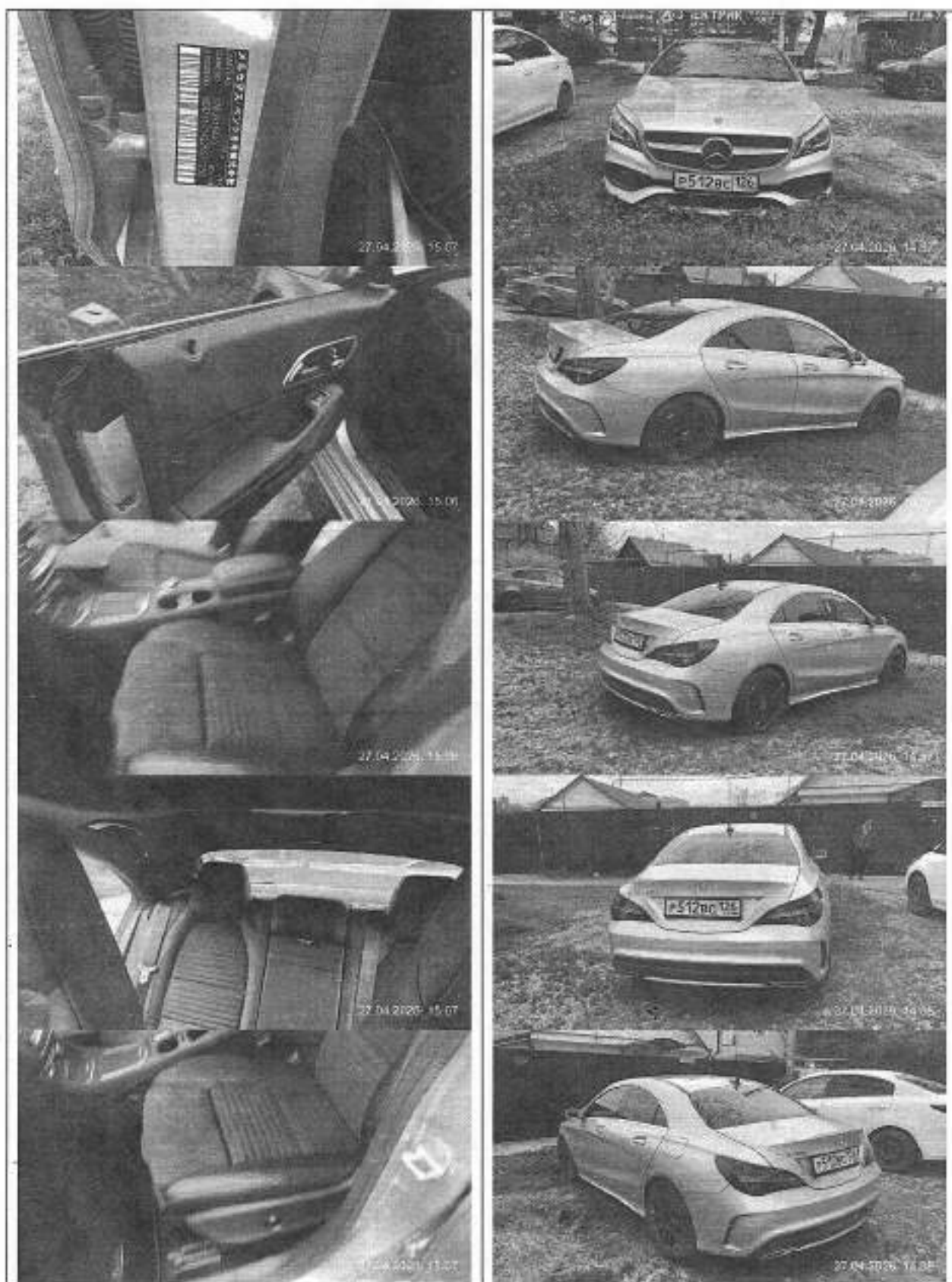
### 6.1. Количественные и качественные характеристики объекта оценки

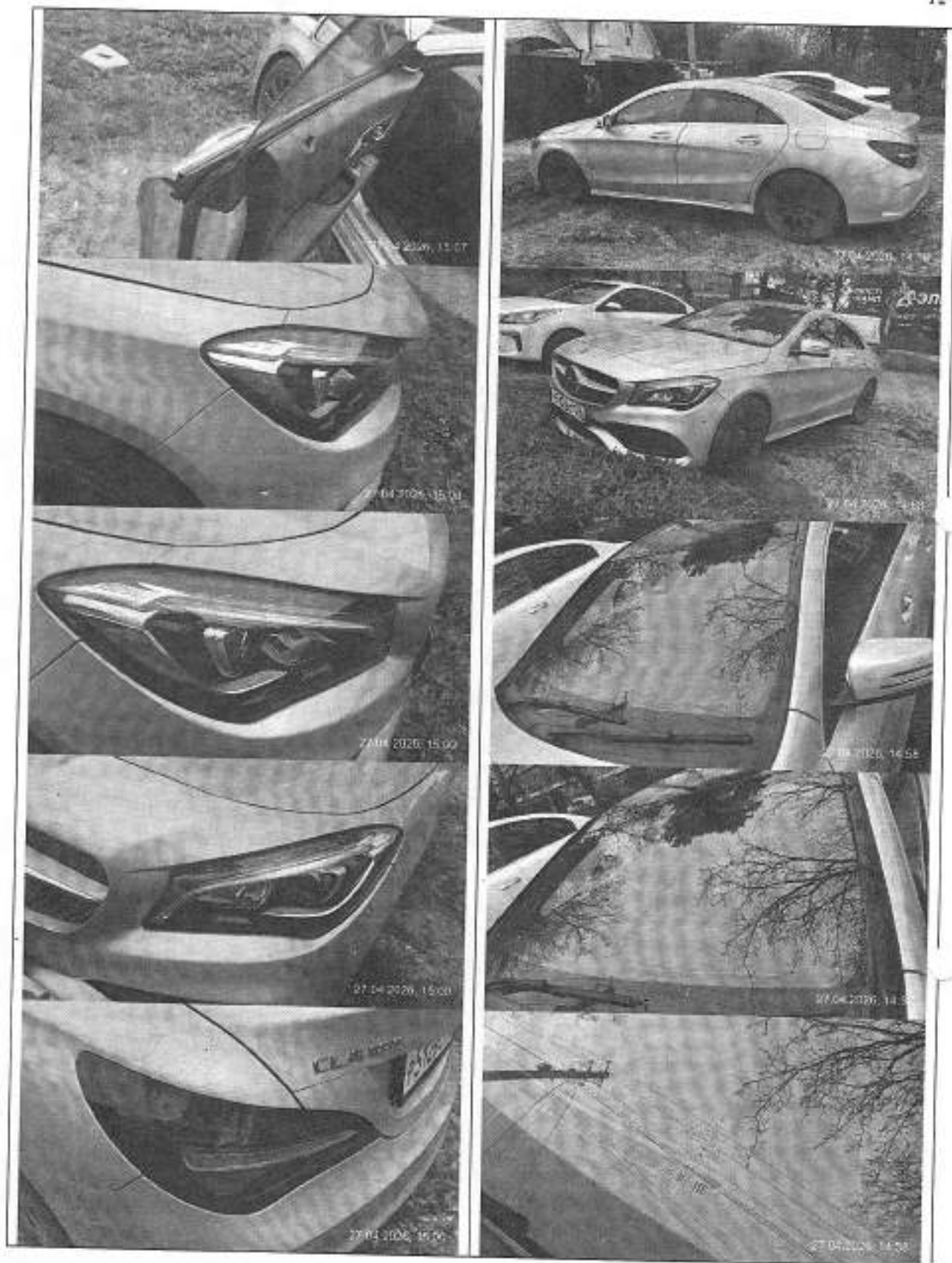
В качестве объекта оценки представлен автомобиль MERCEDES BENZ CLA180 2017года выпуска.

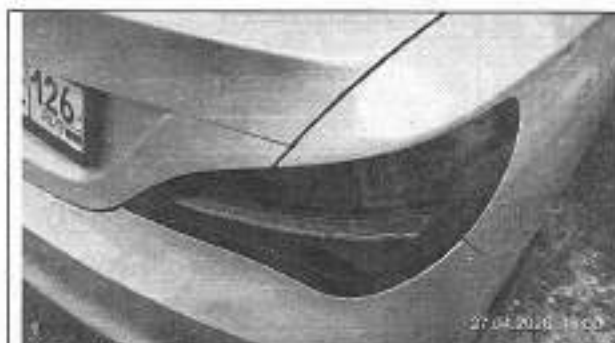
Наименование Объекта оценки	Автомобиль MERCEDES BENZ CLA180
Имущественные права	Право собственности
Наличие обременений	Залог
Первоначальная / остаточная балансовая стоимость	Нет данных
Инв. №	Нет данных
Адрес местонахождения / места Хранения	г. Ессентуки, ул. Пятигорская, д. 110
<b>Основные характеристики</b>	
Полное наименование	Легковой
Марка (модель)	MERCEDES BENZ CLA180
Регистрационный знак	P512BC126
Год выпуска	2017
Год ввода в эксплуатацию	2017
Страна производитель	Германия
Пробег, км	150000 (расчетный)
Иные характеристики, соответствующие оцениваемому типу имущества	Отсутствуют
<b>Эксплуатационные характеристики</b>	
Идентификационный номер	WDD1173422N577250
Категория ТС	B
№ двигателя	27091031435614
Шасси (рама) №	Отсутствует
Кузов №	WDD1173422N577250
Цвет кузова	Серый
Мощность двигателя, л.с. (кВт)	122 (89,73)
Рабочий объем двигателя, куб. см	1595
Тип двигателя	Бензиновый
Разрешенная максимальная масса, кг	1885
Масса без нагрузки, кг	1585
<b>Техническое состояние имущества</b>	
Состояние объекта	требуется ремонт
Текущее использование	По назначению

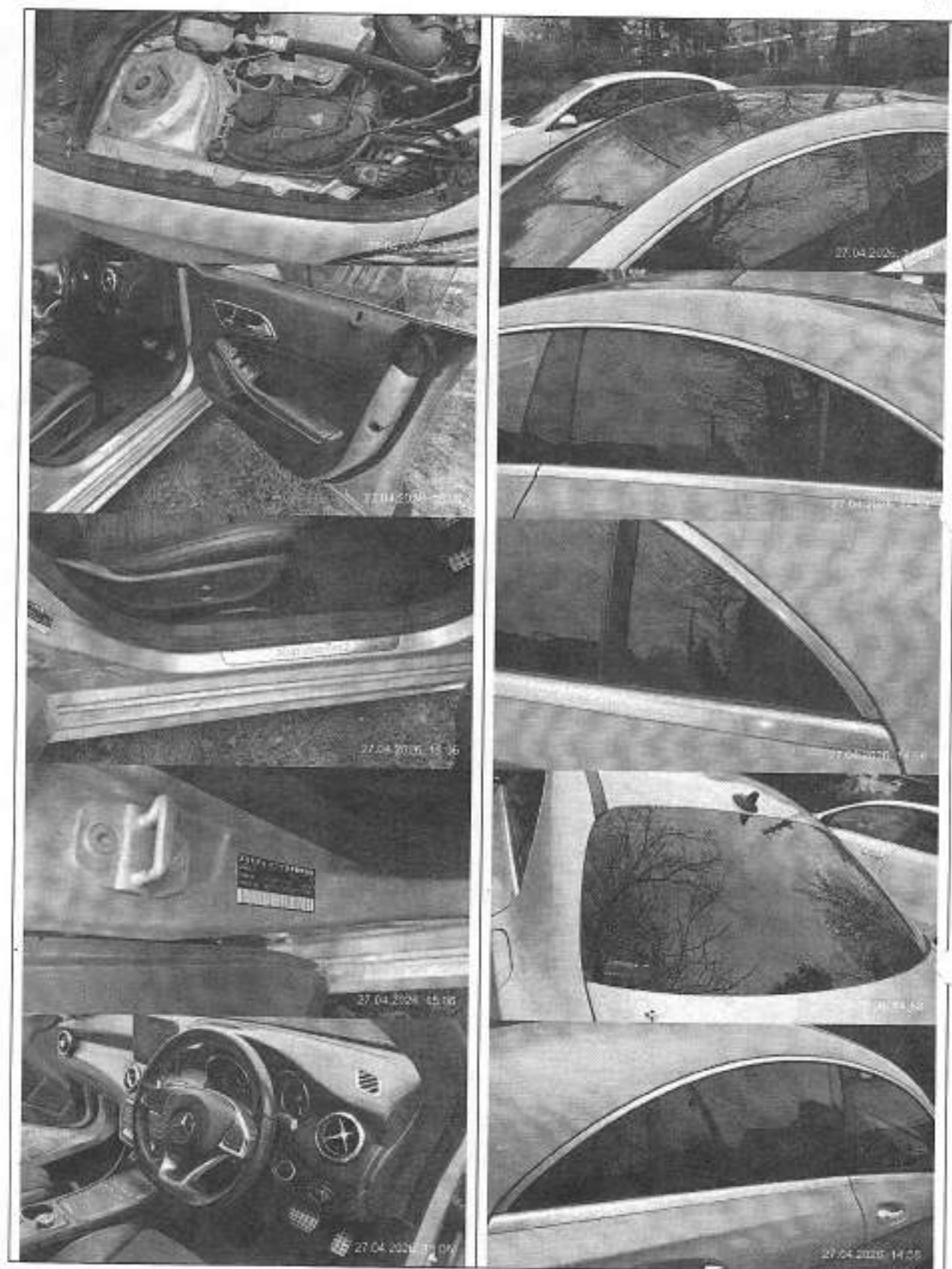
### 6.2. Фотоизображения объекта оценки

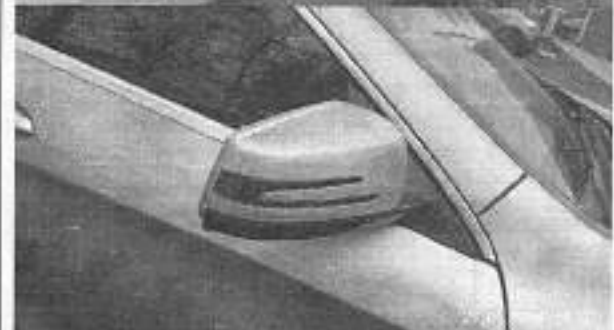
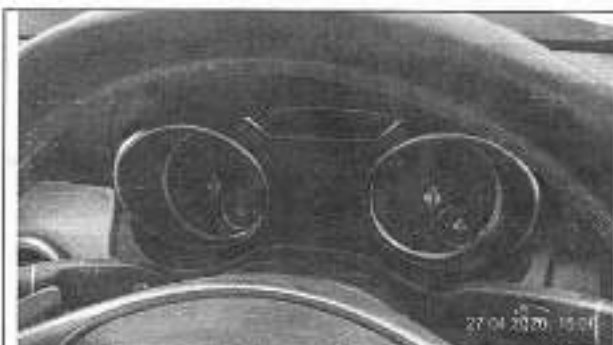
Осмотр и фотографирование автомобиля MERCEDES BENZ CLA180 2017года выпуска

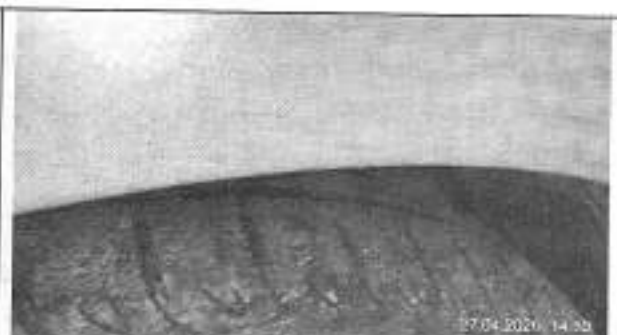














## **7. Анализ наилучшего и наиболее эффективного использования объекта оценки.**

Анализ наилучшего и наиболее эффективного использования позволяет определить наиболее доходное и конкурентное использование транспортного средства - то использование, которому соответствует максимальная стоимость объекта. Наилучшее и наиболее эффективное использование является результатом суждений оценщика на основе его аналитических навыков и господствующих рыночных условий, тем самым, выражая лишь мнение, но не безусловный факт.

Анализ наилучшего и наиболее эффективного использования объекта оценки определяется исходя из характера его текущего использования и фактического состояния, т.е. в качестве транспортного средства.

## 8. Анализ рынка объекта оценки, ценообразующих факторов, а также внешних факторов.

### 8.1. Картина экономики в 2026 году<sup>1</sup>

#### О ТЕКУЩЕЙ ЦЕНОВОЙ СИТУАЦИИ

22 апреля 2026 года



МИНИСТЕРСТВО  
ЭКОНОМИЧЕСКОГО РАЗВИТИЯ  
РОССИЙСКОЙ ФЕДЕРАЦИИ

#### РЕЗЮМЕ

На неделе с 14 по 20 апреля цены практически не изменились (0,01% н/н).

На продовольственные товары цены снизились на -0,04% н/н: удешевление плодоовощной продукции ускорилось до -0,90% н/н, на остальные продукты питания темпы роста цен снизились до 0,04% н/н. В сегменте непродовольственных товаров рост цен околонулевой (0,04% н/н), в секторе наблюдаемых услуг<sup>1</sup> цены изменились на 0,09% н/н.

Потребительская инфляция с 14 по 20 апреля

1. За неделю с 14 по 20 апреля 2026 года потребительские цены практически не изменились (0,01% н/н).

2. В сегменте продовольственных товаров цены снизились на -0,04% н/н. На плодоовощную продукцию снижение цен ускорилось до -0,90% н/н. Снизились темпы роста цен на картофель (до 0,1%), возобновилось снижение цен на помидоры (-1,2% н/н), ускорилось удешевление огурцов (до -4,1% н/н). Продолжилось снижение цен на лук (-0,2% н/н), а также бананы и яблоки. На остальные продукты питания темпы роста цен снизились до 0,04% н/н. Продолжилось удешевление масла сливочного (-0,1% н/н), мяса птицы (-0,2% н/н), молока и молочной продукции (-0,2% н/н), снизились цены на яйца (-0,5% н/н). Замедлился рост цен на масло подсолнечное (до 0,1% н/н), сахар (до 0,5% н/н), баранину (до 0,1% н/н), макаронные и крупяные изделия (до 0,1%).

3. В сегменте непродовольственных товаров темпы роста цен околонулевые (0,04% н/н). Подешевели одежда и обувь (по -0,3% н/н), продолжилось снижение цен на бытовую химию (-0,2% н/н), на электро- и бытовые приборы (-0,04% н/н). Замедлился рост цен на строительные материалы (до 0,1% н/н). На легковые автомобили рост цен сохранился на уровне предыдущей недели (0,1% н/н) за счет иномарок (0,1% н/н), на отечественные авто цены не изменились. Рост цен на бензин составил 0,20% н/н, на дизельное топливо - 0,11% н/н.

4. В сегменте наблюдаемых услуг за неделю с 14 по 20 апреля 2026 года цены изменились на 0,09% н/н. Снизились темпы роста цен на услуги санаториев (до 0,2% н/н), подешевели услуги гостиниц (-0,1% н/н), продолжилось снижение цен на поездку в страны Юго-Восточной Азии (-5,2% н/н). Темпы роста цен на услуги по восстановлению зуба пломбой и бытовые услуги составили по 0,2% н/н.

<sup>1</sup> Источник информации: <https://economy.gov.ru>

## Мировые рынки

5. В период с 14 по 20 апреля на мировых рынках продовольствия цены выросли на 0,4% (-1,6% неделей ранее). В годовом выражении в апреле продовольственные товары подорожали на 7,2% г/г.

Вторую неделю подряд отмечается снижение котировок пшеницы во Франции (-1,0%), белого сахара (-1,6%), сахара-сырца (-3,2%) и пальмового масла (-0,4%), в то время как котировки на кукурузу (+1,7%) и соевые бобы (+0,7%) продолжают увеличиваться. Возобновился рост цены на пшеницу в США (+0,9%), соевое масло (+4,3%) и свинину (+4,2%). Котировки на говядину перешли к снижению (-3,7%).

6. На мировом рынке удобрений цены снизились на 0,6% (-0,5% на прошлой неделе) на фоне удешевления смешанных удобрений (-1,4%) и незначительного роста котировок азотных удобрений (+0,2%). В годовом выражении в апреле удобрения подорожали на 43,2% г/г.

7. На мировом рынке черных металлов средний показатель стоимости увеличился на 0,4% (-0,6% на прошлой неделе), чему способствовало удорожание железной руды (+0,7%) и металлопроката (+1,2%). Снижения цен зафиксировано в арматуре (-0,4%), цены на металлолом не изменились. В годовом выражении в апреле мировые цены на черные металлы выросли на 8,0% г/г.

8. На мировом рынке цветных металлов динамика изменения цен находилась в диапазоне от -0,8% до +0,2% (от +4,7% до +5,7% неделей ранее). После увеличения на прошлой неделе подешевел алюминий (-0,8%), продолжился рост котировки на никель (+0,2%), а стоимость меди стабилизировалась. В годовом выражении в апреле рассматриваемые металлы подорожали на 33,2% г/г.

## О ПОТРЕБИТЕЛЬСКОЙ ИНФЛЯЦИИ С 14 ПО 20 АПРЕЛЯ (РОССТАТ)

	2024 год до 20 апр				2023 год
	14	14 - 20 апр	7 - 14 апр	конец апреля	конец апреля
<b>Индекс потребительских цен</b>	<b>8,77</b>	<b>0,01</b>	<b>0,00</b>	<b>0,00</b>	<b>0,00</b>
<b>Продовольственные товары</b>	<b>4,61</b>	<b>-0,04</b>	<b>0,03</b>	<b>0,33</b>	<b>0,71</b>
- без субсидируемой продукции	4,82	0,04	0,05	0,43	0,76
- продовольствие животного происхождения	-4,11	-0,30	-0,22	0,02	-1,47
<b>Непродовольственные товары</b>	<b>3,78</b>	<b>0,04</b>	<b>0,00</b>	<b>0,47</b>	<b>-0,07</b>
- без топлива	2,44	0,01	0,04	0,27	-0,77
- без топлива автомобильного	12,22	0,20	0,00	1,28	0,60
<b>Услуги (включая жилищные, коммунальные и бытовые)</b>	<b>12,63</b>	<b>0,09</b>	<b>-0,16</b>	<b>0,77</b>	<b>0,68</b>
		<b>14 - 20 апр</b>	<b>7 - 14 апр</b>	<b>конец апреля</b>	<b>конец апреля</b>
<b>Отдельные социально значимые продовольственные товары</b>					
<b>Мясо и мясные продукты</b>					
Свинина		0,17	0,24	0,16	1,27
Говядина		-0,16	0,59	2,23	1,40
Баранина		0,08	0,20	0,09	-1,01
Куры		-0,90	-0,10	-2,00	-2,01
<b>Хлеб и хлебобулочные изделия, крупы, макуха</b>					
Мякиш		0,02	-0,07	0,40	-0,34
Пшеница		0,20	0,02	1,38	-1,01
Рис		0,21	0,14	-0,00	-0,08
Крупы		0,09	0,09	0,08	0,27
Крупы гречиховые		0,08	0,48	0,00	-1,02
<b>Блюда хлебобулочных изделий</b>					
Сладости		0,46	0,73	2,63	-0,02
Сыры		0,42	0,19	1,27	0,88
Рыба		0,38	0,28	1,22	1,24
Масло подсолнечное		0,10	0,37	0,17	0,01
Чай		0,08	0,90	-0,80	1,20
Молочная продукция		0,03	0,11	-0,28	0,01
Мучные изделия		-0,00	0,00	-0,37	-
Масло сливочное		-0,14	-0,21	-1,78	-0,50
Молоко		-0,20	-0,08	-0,20	2,00
Яйца		-0,47	0,17	10,28	-0,01
<b>Детские продукты</b>					
Консервы мясные		0,02	-0,10	0,25	0,20
Сыры твердые выдержанные		-0,10	0,12	-0,00	1,28
Консервы фруктово-овощные		-0,17	0,11	0,21	1,18
Вяленое мясо		-0,26	0,21	1,00	1,11
<b>Напитки и продукты питания</b>					
Виноград		1,06	0,00	0,01	20,22
Вино		0,06	0,07	12,93	0,00
Картофель		0,07	0,00	0,38	13,07
Рисовый		-0,01	-0,01	0,00	2,70
Пиво		-0,20	-0,00	2,64	16,13
Топливо		-1,00	0,70	17,24	-4,04
Орехи		-4,14	-1,32	-29,00	-0,01
<b>Отдельные непродовольственные товары</b>					
Билеты		0,20	0,00	1,00	0,00
Автомобиль иностранной марки		0,12	0,10	0,21	-0,02
Средства на отдых		0,08	0,44	0,00%	0,42
Мобильные телефоны		0,00	0,24	0,07	0,00
Автомобиль отечественной марки		0,00	0,00	0,28	0,00
<b>Отдельные услуги</b>					
Бытовые		0,18	0,22	-1,20	1,00
Регулировка		-0,00	0,02	-0,02	0,90
Транспортные		-0,07	-2,21	3,91	2,40

## О МИРОВЫХ ЦЕНАХ С 14 ПО 20 АПРЕЛЯ

	с начала месяца	2026 г.								2024
		20.04.2026	14.04.2026	14-20 апр	7-13 апр	апрель (к мар. 2026)	апрель (к/к)	апрель (к/к)	апрель (к/к)	
<b>Продовольствие</b>										
Пшеница (Чехия 1 класс фючерс), долл./т	-1,5	223	221	0,0	-1,1	10,7	0,7	-1,1	0,0	-6,7
Пшеница (Франция 1 класс фючерс), долл./т	-3,4	229	231	+1,0	-2,0	2,0	-4,2	-1,8	2,0	-2,3
Кукуруза (Чехия 1 класс фючерс), долл./т	0,5	181	178	-1,7	0,4	4,0	-5,4	-1,0	0,1	2,0
Белый сахар (Индонезия сырец класс Б фючерс), долл./т	-6,0	418	424	+1,8	+4,1	-2,3	-18,2	-2,1	6,0	-10,4
Сахар-сырец (Индонезия сырец класс Б фючерс), долл./т	-12,1	301	311	+3,2	+6,2	-0,1	-21,0	-4,0	0,0	-10,2
Соя (Бразилия 1 класс фючерс), долл./т	0,0	434	431	-0,7	-1,7	12,8	13,8	-0,4	-4,7	-0,4
Соя (Аргентина 1 класс фючерс), долл./т	0,3	1523	1468	-4,3	-4,8	42,3	42,3	3,1	15,3	10,0
Канарский сахар (Мексика сырец класс Б фючерс), долл./т	-0,4	524	511	-2,4	-0,3	22,0	0,0	-1,8	7,4	2,0
Пальмовое масло (Република СГ Малайзия/Индонезия), долл./т	0,6	1140	1100	-0,4	-2,1	15,7	20,0	-4,1	0,0	0,4
Горох (Чехия 1 класс фючерс), долл./т	-1,5	794	824	+3,7	+1,7	-4,0	20,1	-4,0	-3,1	20,4
Сезам (Чехия 1 класс фючерс), долл./т	4,3	2075	1995	-4,2	-0,3	10,0	2,3	-2,1	-4,0	0,4
<b>Индекс производственных цен ФАД</b>										
млн	-	-	-	-	-	-	-	-	2,4	-
млрд	-	-	-	-	-	-	-	-	1,0	4,3
<b>Удобрения</b>										
Селитренные удобрения (двойной/тройной), Чехия (фючерс), долл./т	0,4	730	740	+1,4	0,0	16,3	14,2	0,1	-4,0	23,2
Аммиачные удобрения (двойной), Чехия (фючерс), долл./т	3,0	721	719	-0,2	-0,0	06,4	72,1	11,2	39,2	24,4
<b>Черные и цветные металлы</b>										
Железные руды (фючерс (Чехия), долл./т)	0,7	507	500	-0,7	-1,2	0,0	6,5	2,8	3,5	-7,6
Все черные металлы (фючерс LME), долл./т	6,1	407	406	-0,1	-1,0	10,3	13,0	7,4	1,0	-0,0
Алюминий (фючерс LME), долл./т	0,2	099	091	-0,4	0,0	6,2	0,0	7,2	0,5	-0,4
Цинк (фючерс (Чехия) LME), долл./т	2,0	400	404	+1,2	+0,2	0,0	4,0	2,8	2,0	+10,7
Австралийский (фючерс LME), долл./т	3,7	3000	3004	+0,8	+4,7	10,7	40,0	6,0	7,2	7,4
Медь (фючерс LME), долл./т	7,4	13270	13202	-0,1	-0,7	6,0	39,0	2,0	-3,7	7,0
Никель (фючерс LME), долл./т	6,0	08110	10073	0,2	4,8	0,0	13,4	1,0	-0,0	-10,0

8.2. Анализ рынка легковых автомобилей в 2026 году<sup>2</sup>

Согласно данным агентства «АВТОСТАТ», в марте 2026 года россияне приобрели 475 тыс. легковых автомобилей с пробегом. Это на 15,3% больше, чем месяцем ранее, и на 6% выше уровня марта прошлого года. Если рассматривать марочную структуру вторичного рынка, то лидерство здесь традиционно принадлежит отечественной LADA – за первый весенний месяц было куплено 111,9 тыс. таких подержанных машин. Второе место сохраняет японская Toyota, показатель которой составил 50,3 тыс. единиц. Далее с сопоставимыми результатами следуют корейские бренды Kia и Hyundai (25,3 тыс. и 25,1 тыс. шт. соответственно). замыкает ТОП-5 немецкий Volkswagen (21,4 тыс. шт.). В первой десятке все марки показывают рост по отношению к уровню месячной давности. За исключением Kia (+9,1%), у остальных брендов он превысил 10%. В годовом сравнении отрицательная динамика зафиксирована только у LADA (-7,8%), а лучше других к марту 2025-го прибавили Chevrolet (+26,9%) и Volkswagen (+24,5%).

<sup>2</sup> <https://www.autostat.ru/press-releases/62210/>

ТОП-10 МАРОК НА РЫНКЕ ЛЕГКОВЫХ АВТОМОБИЛЕЙ С ПРОБЕГОМ (шт.)

№	Марка	Март 2024	Февраль 2025	Март 2025	Изм. март/фев., %	Изм. март/март, %	1 кв. 2024	1 кв. 2025	Изм., %
1	LADA	111 874	96 211	121 287	16,3	-7,8	313 695	338 415	-7,3
2	Toyota	50 296	43 744	43 599	16,0	15,4	134 477	125 072	7,6
3	Kia	25 323	23 211	23 803	9,1	6,4	75 258	67 559	11,3
4	Hyundai	25 094	22 787	23 246	10,2	7,9	73 604	65 857	11,8
5	Volkswagen	21 369	18 664	17 158	14,5	24,5	58 852	49 561	18,8
6	Nissan	21 284	18 365	19 332	15,9	10,1	59 769	54 930	8,8
7	Chevrolet	17 307	14 564	16 118	18,8	7,4	48 830	45 670	5,2
8	Honda	17 269	15 491	13 608	11,0	26,9	41 320	38 583	7,1
9	Renault	15 024	13 534	15 017	18,4	6,7	46 369	42 261	9,7
10	Ford	13 737	11 892	13 404	16,4	2,5	39 471	37 651	4,3
	<b>Всего в РФ</b>	<b>475 821</b>	<b>411 842</b>	<b>448 288</b>	<b>15,3</b>	<b>9,8</b>	<b>1 323 979</b>	<b>1 285 832</b>	<b>4,8</b>

Самой популярной моделью среди б/у легковых автомобилей в начале весны стал седан LADA 2107. Так, в марте жители нашей страны купили 9,4 тыс. «семерок». Далее следуют корейские Kia Rio (8,7 тыс. шт.) и Hyundai Solaris (8,6 тыс. шт.). В пятерку лидеров вторичного рынка по итогам марта также попали внедорожник LADA 4x4 (8,6 тыс. шт.) и Toyota Corolla (8,3 тыс. шт.). В сравнении с февралем все модели оказались «в плюсе», причем среди них только у «корейцев» рост составил менее 10%. По отношению к марту 2025-го снижение демонстрируют лишь три модели: седан LADA 2170 «Приора» (-8,5%), хэтчбек LADA 2114 «Самара-2» (-16,2%) и седан LADA 2107 (-20,8%). У остальных семи отмечен рост, а сильнее всего он у Toyota Corolla (+19,7%).

ТОП-10 МОДЕЛЕЙ НА РЫНКЕ ЛЕГКОВЫХ АВТОМОБИЛЕЙ С ПРОБЕГОМ (шт.)

№	Модель	Март 2024	Февраль 2025	Март 2025	Изм. март/фев., %	Изм. март/март, %	1 кв. 2024	1 кв. 2025	Изм., %
1	LADA 2107	8 368	8 245	11 832	13,6	-20,8	25 428	21 652	-19,7
2	Kia Rio	8 735	8 490	8 381	2,9	4,2	27 347	24 067	13,6
3	Hyundai Solaris	8 648	8 316	8 387	4,0	3,1	26 785	23 754	12,8
4	LADA 4x4	8 094	7 370	8 385	18,6	2,5	24 107	23 545	2,4
5	Toyota Corolla	8 305	7 517	8 938	10,5	19,7	22 989	19 575	12,8
6	Ford Focus	8 201	7 090	8 125	16,3	0,9	23 509	22 742	3,4
7	LADA 2114	6 138	7 125	9 707	14,2	-16,2	20 102	26 663	-13,4
8	LADA 2170	7 831	6 583	8 337	15,9	-8,5	21 911	23 717	-7,8
9	Toyota Camry	6 910	5 823	6 996	18,7	13,4	19 567	18 005	10,8
10	LADA 2190	6 738	5 852	6 403	15,1	6,2	19 323	18 187	6,2
	<b>Всего в РФ</b>	<b>475 821</b>	<b>411 842</b>	<b>448 288</b>	<b>15,3</b>	<b>9,8</b>	<b>1 323 979</b>	<b>1 285 832</b>	<b>4,8</b>

Что касается итогов I квартала 2025 года, то за это время россияне стали обладателями 1 млн 324 тыс. легковых автомобилей с пробегом. Это на 4,6% больше, чем за три месяца прошлого года.

### 8.3. Заключение о ликвидности объекта оценки

Для понимания степени ликвидности были проанализированы следующие факторы:

- на объект оценки имеются необходимые документы.

Ликвидность определяется в зависимости от прогнозируемого срока реализации имущества на свободном рынке по рыночной стоимости. По срокам реализации ликвидность имеет следующие градации:

Показатель ликвидности	Высокая	Средняя	Низкая
Примерный срок реализации, мес.	1-2	3-6	7-18

Вывод: Оценщик пришел к выводу, что объект оценки в целом, является объектом со средней ликвидностью, с возможным сроком реализации на открытом рынке от 3 до 6 месяцев.

## 9. Описание процесса оценки объекта оценки в части применения подхода (подходов) к оценке

### 9.1. Содержание и объем работ, использованных для проведения оценки

Данный Отчет является полным повествовательным отчетом об оценке, отвечающим требованиям стандартов, с применением всех существующих методов оценки. В процессе работы были собраны все необходимые данные. Был проведен анализ всей необходимой информации для того, чтобы прийти к заключению о стоимости, применяя затратный, сравнительный и доходный подходы.

Окончательная величина стоимости была получена на основании сравнительного подхода.

#### План процесса оценки

Таблица 9.1.1.

1. Заключение с Заказчиком договора об оценке, включающего задание на оценку	Проведено
2. Получение от Заказчика необходимых документов для проведения оценки	Проведено
3. Осмотр Объекта оценки, установление количественных и качественных характеристик Объекта, сбор прочей информации об Объектах оценки	Проведено
4. Составление таблицы по анализу представленной Заказчиком информации, необходимой для проведения оценки о характеристиках движимого имущества, права на которое оцениваются	Проведено
5. Анализ отраслевых и локальных рынков, к которому относится Объект оценки	Проведено
6. Анализ наилучшего и наиболее эффективного использования Объекта оценки	Проведено
7. Рассмотрение различных подходов к оценке стоимости: затратного, доходного и сравнительного; выбор приемлемого подхода к оценке	Проведено
8. Осуществление расчетов	Проведено
9. Согласование полученных результатов, вывод итоговой величины стоимости Объекта оценки	Проведено
10. Составление и передача Заказчику Отчета об оценке	Проведено

#### Анализ представленной Заказчиком информации

Таблица 9.1.2.

Информация о виде и объеме прав на Объект оценки	Получение исчерпывающей информации о виде и объеме прав на движимое имущество, содержащейся в документах, подтверждающих существующие права на него (в правоудостоверяющих, правоустанавливающих документах)	Отражено
Сопоставление данных об Объекте оценки	Установление особенностей движимого имущества, права на которое оцениваются, а также соответствия имущества характеристикам Объекта, отраженным в действительных на дату оценки документах органов/организаций, входящие в состав Объекта оценки	Проведено
Установление данных об обременениях на Объект оценки	Установление наличия/отсутствия обременений имущества, права на которое оцениваются, на основании документов, содержащих сведения о наличии обременений, установленных в отношении оцениваемого имущества, включая обременение залогом или долговыми обязательствами, наличием арендаторов, соглашений, контрактов, договоров и любых других обременений (при их наличии)	Проведено
Установление иных сведений	Установление иных количественных и качественных характеристик движимого имущества, права на которое оценивается, в том числе содержащих описание существующих прав на Объект оценки	Проведено

В отчете должно быть описано обоснование выбора используемых подходов к оценке и методов в рамках каждого из применяемых подходов, приведена последовательность определения стоимости объекта оценки, а также приведены соответствующие расчеты.

Основными подходами, используемыми при проведении оценки, являются сравнительный, доходный и затратный подходы. При выборе используемых при проведении оценки подходов следует учитывать не только возможность применения каждого из подходов, но и цели и задачи оценки, предполагаемое использование результатов оценки, допущения, полноту и достоверность исходной информации. На основе анализа указанных факторов обосновывается выбор подходов, используемых оценщиком.

## 9.2. Затратный подход

Затратный подход – совокупность методов оценки стоимости объекта оценки, основанных на определении затрат, необходимых для приобретения, воспроизводства либо замещения объекта оценки с учетом износа и устареваний.

Затратный подход преимущественно применяется в тех случаях, когда существует достоверная информация, позволяющая определить затраты на приобретение, воспроизводство либо замещение объекта оценки.

В данном случае рыночная стоимость объекта оценки затратным подходом не рассчитывалась, так как согласно требованиям банка ВТБ применение затратного подхода к оценке ТС не допускается в случае наличия развитого вторичного рынка.

## 9.3. Сравнительный подход

Сравнительный подход – совокупность методов оценки, основанных на получении стоимости объекта оценки путем сравнения оцениваемого объекта с объектами-аналогами.

Сравнительный подход рекомендуется применять, когда доступна достоверная и достаточная для анализа информация о ценах и характеристиках объектов-аналогов. При этом могут применяться как цены совершенных сделок, так и цены предложений.

В рамках сравнительного подхода применяются различные методы, основанные как на прямом сопоставлении оцениваемого объекта и объектов-аналогов, так и методы, основанные на анализе статистических данных и информации о рынке объекта оценки.

## 9.4. Доходный подход

Доходный подход – совокупность методов оценки, основанных на определении ожидаемых доходов от использования объекта оценки.

Доходный подход рекомендуется применять, когда существует достоверная информация, позволяющая прогнозировать будущие доходы, которые объект оценки способен принести, а также связанные с объектом оценки расходы.

Доходный подход для определения рыночной стоимости автомобиля не использовался, так как отсутствует достоверная информация о среднерыночном потоке доходов, генерируемый объектом оценки, условно-переменные и условно-постоянные расходы, связанные с обслуживанием и эксплуатацией, величину ставки капитализации и/или типичного срока окупаемости.

## 9.5. Решение о выборе подхода к оценке

В большинстве случаев оценка проводится с использованием всех трех подходов. Это позволяет определить стоимость объектов оценки тремя различными путями, каждый из которых имеет свои ограничения в конкретном использовании. Однако в ряде случаев некоторые подходы по тем или иным причинам не могут быть применены.

При выборе учитываются следующие факторы: цель оценки, вид оцениваемой стоимости, категория оцениваемого актива, достоверность, надежность, полнота и достаточность исходной аналитической информации, как уникальной для объектов оценки, так и общего характера.

В данном случае был применен один подход: сравнительный подход.

## 10. Определение рыночной стоимости объекта оценки по подходу сравнительного анализа продаж

Сравнительный подход - совокупность методов оценки, основанных на получении стоимости объекта оценки путем сравнения оцениваемого объекта с объектами-аналогами.

Сравнительный подход рекомендуется применять, когда доступна достоверная и достаточная для анализа информация о ценах и характеристиках объектов-аналогов. При этом могут применяться как цены совершенных сделок, так и цены предложений.

Применение подхода сравнения продаж заключается в последовательном выполнении следующих действий:

1. Подробное исследование рынка с целью получения достоверной информации обо всех факторах, имеющих отношение к объектам сравнимой полезности.
2. Определение подходящих единиц сравнения и проведение сравнительного анализа по каждой единице.
3. Сопоставление исследуемого объекта с выбранными объектами сравнения с целью корректировки их продажных цен или исключения из списка сравнимых.
4. Приведение ряда показателей стоимости объекта сравнения к одному или к диапазону рыночной стоимости исследуемого объекта.

При корректировке продажных цен объекта сравнения все поправки делаются от объекта сравнения к объекту оценки.

В оценочной практике принято выделяют следующие основные элементы сравнения, которые должны анализироваться в обязательном порядке: условия финансирования, условия продажи, состояние рынка, физические характеристики, экономические характеристики, характер использования.

Для расчета и внесения поправок используется множество различных методов, среди которых можно выделить следующие:

- методы, основанные на анализе парных продаж;
- экспертные методы расчета и внесения поправок;
- статистические методы.

### Метод парных продаж.

Под *парной продажей* подразумевается продажа двух объектов, в идеале являющихся точной копией друг друга, за исключением одного параметра, наличием которого и объясняется разница в цене этих объектов. Данный метод позволяет рассчитать поправку на вышеупомянутую характеристику и использовать ее для корректировки на этот параметр цены продажи сопоставимого с объектом оценки объекта-аналога.

Ограниченность применения данного метода объясняется сложностью подбора объектов парной продажи, поиском и проработкой большого количества информации.

### Экспертные методы расчета и внесения поправок.

Основу экспертных методов расчета и внесения поправок, обычно процентных, составляет субъективное мнение эксперта-оценщика о том, насколько оцениваемый объект хуже или лучше сопоставимого аналога.

Обозначим стоимость объекта оценки  $X$ , а цену продажи сопоставимого аналога примем равной 1,0, тогда:

если объект лучше аналога на 15%, тогда цена аналога должна увеличиться на те же 15%:

$$X = 1,0 \cdot (15\% + 1,0) = 1,0(1 + 0,15) = 1,15;$$

если оцениваемый объект хуже аналога на 15%, цена аналога уменьшится:

$$X = 1,0 - 15\% \cdot 1,0 = 1,0 \cdot (1,0 - 0,15) = 0,85.$$

Аналог лучше оцениваемого объекта на 15%, тогда цена аналога должна уменьшиться:

$$1,0 = X + 15\% \cdot X = X \cdot (1 + 0,15), X = 0,87.$$

4. Аналог хуже оцениваемого объекта на 15%, тогда цена аналога должна вырасти:

$$1,0 = X - 15\% \cdot X = X \cdot (1,0 - 0,15), X = 1 : 0,85 = 1,18.$$

Экспертными методами расчета и внесения поправок обычно пользуются, когда невозможно рассчитать достаточно точные денежные поправки, но есть рыночная информация о процентных различиях.

#### Статистические методы расчета поправок.

Суть метода корреляционно-регрессионного анализа состоит в допустимой формализации зависимости между изменениями цен объектов движимого имущества и изменениями каких-либо его характеристик.

Данный метод трудоемок, и для его использования требуется достаточно развитый рынок движимого имущества, так как метод предполагает анализ большого количества репрезентативных выборок из базы данных.

1. Процентные поправки всегда вносятся первыми - к каждой предыдущей, уже скорректированной величине цены сопоставимой продажи.

2. Вносятся денежные поправки, последовательность внесения которых не имеет значения.

В ряде случаев денежные поправки, вносимые к цене аналога в целом, должны вноситься перед процентными. Например, если поправки на условия финансирования или на право собственности рассчитаны как абсолютные денежные, то они применяются первыми для корректировки цен аналогов.

Основные показатели сравнения сопоставимых объектов (аналогов):

- 1) права собственности;
- 2) условия финансирования;
- 3) условия и время продажи;
- 4) физические характеристики.

Наибольший вес присваивается скорректированным величинам цен тех отобранных аналогов, к которым вводилось меньшее количество и величина поправок. Иначе говоря, наибольший вес при согласовании результатов корректировок будут иметь те аналоги, которые наиболее сопоставимы с оцениваемым объектом.

Обоснование корректировок:

Корректировка по элементу сравнения	Обоснование корректировки
1. Право собственности	Поправка, учитывающая право собственности. В данном случае корректировка не вводилась, так как объекты оценки и объекты-аналоги находятся в собственности.
2. Условия продажи	Корректировка на условия продажи учитывает, на каком типе рынка выставлен объект (открытый рынок, закрытый рынок, на условиях тендера). Корректировка также отражает финансовые, корпоративные, родственные связи «продавец-покупатель». Корректировки в указанных случаях требуют полного раскрытия информации, поэтому их проведение затруднено. При проведении корректировок на условия продажи в основном ориентируются на метод использования найденных ранее корреляционно - регрессионных связей, метод капитализации арендных различий, метод экспертных оценок. В данном отчете корректировка не вводилась, так как и объекты оценки и объекты-аналоги продаются на открытом рынке при рыночных условиях.
3. Сделка или предложение	По аналогам использовалась информация о ценах предложения. Как правило, в процессе торговли запрашиваемая владельцем объекта цена несколько снижается. После проведенного анализа вторичного рынка автотранспорта, оценщик пришел к выводу, что разница между стоимостью предложения и стоимостью продажи колеблется от 6,9% до 12,2%. Корректировка взята согласно «Справочник оценщика машин и оборудования» под редакцией Л.А. Лейфера

	<p>от 2023 года.</p> <p><small>Справочник оценщика машин и оборудования 2023. Корректировка коэффициента и характеристика рынка машин и оборудования.</small></p> <p><b>Средние значения и доверительные интервалы для скидки «аш торго» в процентах</b> (по результатам экспертного опроса оценщиков)</p> <p style="text-align: right;">Таблица 2.2.1.1</p> <table border="1" data-bbox="754 365 1323 719"> <thead> <tr> <th rowspan="2">Группа</th> <th rowspan="2">Среднее</th> <th colspan="2">Доверительный интервал</th> </tr> <tr> <th>мин.</th> <th>макс.</th> </tr> </thead> <tbody> <tr> <td>Транспорт и спортивная техника общего назначения</td> <td>9,0%</td> <td>6,9%</td> <td>12,2%</td> </tr> <tr> <td>Специализированная техника</td> <td>11,4%</td> <td>8,9%</td> <td>14,0%</td> </tr> <tr> <td>Железнодорожный и водный транспорт</td> <td>13,0%</td> <td>9,8%</td> <td>15,2%</td> </tr> <tr> <td>Серийное оборудование сельского профиля</td> <td>11,8%</td> <td>9,0%</td> <td>14,5%</td> </tr> <tr> <td>Узловое/механическое оборудование</td> <td>13,2%</td> <td>10,4%</td> <td>15,9%</td> </tr> <tr> <td>Средства хранения и транспортировки жидких и газообразных веществ</td> <td>13,3%</td> <td>10,3%</td> <td>16,4%</td> </tr> <tr> <td>Специальное оборудование</td> <td>13,9%</td> <td>11,0%</td> <td>16,8%</td> </tr> <tr> <td>Инструменты, инвентарь, приборы</td> <td>14,3%</td> <td>11,3%</td> <td>17,3%</td> </tr> </tbody> </table> <p>Для всех аналогов применена корректировка в размере -5%.</p>	Группа	Среднее	Доверительный интервал		мин.	макс.	Транспорт и спортивная техника общего назначения	9,0%	6,9%	12,2%	Специализированная техника	11,4%	8,9%	14,0%	Железнодорожный и водный транспорт	13,0%	9,8%	15,2%	Серийное оборудование сельского профиля	11,8%	9,0%	14,5%	Узловое/механическое оборудование	13,2%	10,4%	15,9%	Средства хранения и транспортировки жидких и газообразных веществ	13,3%	10,3%	16,4%	Специальное оборудование	13,9%	11,0%	16,8%	Инструменты, инвентарь, приборы	14,3%	11,3%	17,3%
Группа	Среднее			Доверительный интервал																																			
		мин.	макс.																																				
Транспорт и спортивная техника общего назначения	9,0%	6,9%	12,2%																																				
Специализированная техника	11,4%	8,9%	14,0%																																				
Железнодорожный и водный транспорт	13,0%	9,8%	15,2%																																				
Серийное оборудование сельского профиля	11,8%	9,0%	14,5%																																				
Узловое/механическое оборудование	13,2%	10,4%	15,9%																																				
Средства хранения и транспортировки жидких и газообразных веществ	13,3%	10,3%	16,4%																																				
Специальное оборудование	13,9%	11,0%	16,8%																																				
Инструменты, инвентарь, приборы	14,3%	11,3%	17,3%																																				
4. Время продажи	<p>Корректировка вводится для отражения динамики роста стоимости транспорта во времени, если объекты-аналоги имеют разницу во времени предложения на открытом рынке. Для внесения поправки на данную характеристику в цену продажи объекта-аналога необходимо знать тенденции изменения цен на рынке транспортных средств с течением времени. Корректировка на время продажи не применяется, так как объекты-аналоги представлены на рынке на момент оценки.</p>																																						
5. Год выпуска	<p>Вводится поправка, учитывающая возраст объектов, объект, выпущенный ранее, будет стоить меньше, чем объект выпущенный позднее. В данном отчете корректировка применялась на основании «Справочник оценщика машин и оборудования» под редакцией Л.А. Лейфера от 2023 года. Корректировка не применялась.</p> <p><small>Справочник оценщика машин и оборудования 2023. Корректировка коэффициента и характеристика рынка машин и оборудования.</small></p> <p><b>Расширенные интервалы коэффициента снижения стоимости за год эксплуатации, в процентах</b></p> <p style="text-align: right;">Таблица 6.3.2</p> <table border="1" data-bbox="815 1413 1323 1720"> <thead> <tr> <th rowspan="2">Группа</th> <th rowspan="2">Среднее</th> <th colspan="2">Расширенный интервал</th> </tr> <tr> <th>мин.</th> <th>макс.</th> </tr> </thead> <tbody> <tr> <td>Транспорт и спортивная техника общего назначения</td> <td>10,0%</td> <td>6,7%</td> <td>15,4%</td> </tr> <tr> <td>Специализированная техника</td> <td>10,5%</td> <td>6,7%</td> <td>15,2%</td> </tr> <tr> <td>Железнодорожный и водный транспорт</td> <td>10,5%</td> <td>6,4%</td> <td>15,8%</td> </tr> <tr> <td>Серийное оборудование сельского профиля</td> <td>10,4%</td> <td>6,1%</td> <td>14,8%</td> </tr> <tr> <td>Узловое/механическое оборудование</td> <td>11,0%</td> <td>6,0%</td> <td>15,9%</td> </tr> <tr> <td>Средства хранения и транспортировки жидких и газообразных веществ</td> <td>12,1%</td> <td>6,7%</td> <td>17,5%</td> </tr> <tr> <td>Специальное оборудование</td> <td>13,0%</td> <td>7,0%</td> <td>20,0%</td> </tr> <tr> <td>Инструменты, инвентарь, приборы</td> <td>17,7%</td> <td>8,0%</td> <td>25,0%</td> </tr> </tbody> </table>	Группа	Среднее	Расширенный интервал		мин.	макс.	Транспорт и спортивная техника общего назначения	10,0%	6,7%	15,4%	Специализированная техника	10,5%	6,7%	15,2%	Железнодорожный и водный транспорт	10,5%	6,4%	15,8%	Серийное оборудование сельского профиля	10,4%	6,1%	14,8%	Узловое/механическое оборудование	11,0%	6,0%	15,9%	Средства хранения и транспортировки жидких и газообразных веществ	12,1%	6,7%	17,5%	Специальное оборудование	13,0%	7,0%	20,0%	Инструменты, инвентарь, приборы	17,7%	8,0%	25,0%
Группа	Среднее			Расширенный интервал																																			
		мин.	макс.																																				
Транспорт и спортивная техника общего назначения	10,0%	6,7%	15,4%																																				
Специализированная техника	10,5%	6,7%	15,2%																																				
Железнодорожный и водный транспорт	10,5%	6,4%	15,8%																																				
Серийное оборудование сельского профиля	10,4%	6,1%	14,8%																																				
Узловое/механическое оборудование	11,0%	6,0%	15,9%																																				
Средства хранения и транспортировки жидких и газообразных веществ	12,1%	6,7%	17,5%																																				
Специальное оборудование	13,0%	7,0%	20,0%																																				
Инструменты, инвентарь, приборы	17,7%	8,0%	25,0%																																				
6. Физические характеристики	<p>Поправка, учитывающая физические характеристики объектов. Корректировка берется на мощность и объем двигателя, вид КПД и т.д. В данном отчете корректировка не применялась, так как все объекты имеют аналогичные характеристики.</p>																																						
7. Стоимость восстановительного ремонта	<p>Вводится поправка, учитывающая техническое состояние объектов, степень изношенности. Целью оценки является Определение рыночной стоимости для суда/банкротства.</p> <p>Размер корректировки определялся на основании калькуляции на ремонт с учетом износа заменяемых запасных частей ООО "АПЭКС ГРУП", составленной на основании акта осмотра транспортного средства. Размер</p>																																						

	корректировки приняты равным 12000 рублей (расчет см. приложение) +15% на скрытые
--	---

Таблица 10.1 Описание объектов-аналогов

Характеристика объекта	Оцениваемый объект	Объекты-аналоги			
		Объект-аналог №1	Объект-аналог №2	Объект-аналог №3	Объект-аналог №4
Источник информации		<a href="https://auto.dr.com.ru/vladivostok/mercedes-benz/class/632011823.html">https://auto.dr.com.ru/vladivostok/mercedes-benz/class/632011823.html</a>	<a href="https://auto.dr.com.ru/vladivostok/mercedes-benz/class/672263134.html">https://auto.dr.com.ru/vladivostok/mercedes-benz/class/672263134.html</a>	<a href="https://auto.ru/cars/used/sale/mercedes/klasse/1132263440-9d664d54/">https://auto.ru/cars/used/sale/mercedes/klasse/1132263440-9d664d54/</a>	<a href="https://auto.dr.com.ru/komsomolsk/mercedes-benz/class/341892488.html">https://auto.dr.com.ru/komsomolsk/mercedes-benz/class/341892488.html</a>
Наименование	MERCEDES BENZ CLA180	MERCEDES BENZ CLA180	MERCEDES BENZ CLA180	MERCEDES BENZ CLA180	MERCEDES BENZ CLA180
Цена на дату продажи, руб. с НДС		1 500 000	1 560 000	1 580 000	1 550 000
Права собственности	полное право	полное право	полное право	полное право	полное право
Условие продажи	рыночное	рыночное	рыночное	рыночное	рыночное
Дата выпуска	2017	2017	2017	2017	2017
Физические характеристики	двигатель мощностью 122 л.с., рабочий объем двигателя - 1595 куб.см	сопоставимые с объектом оценки	сопоставимые с объектом оценки	сопоставимые с объектом оценки	сопоставимые с объектом оценки
Состояние	Требуется ремонт	В хорошем состоянии	В хорошем состоянии	В хорошем состоянии	В хорошем состоянии

Таблица 10.2. Расчет стоимости

Характеристика объекта	Объект оценки	Объект-аналог №1	Объект-аналог №2	Объект-аналог №3	Объект-аналог №4
Цена продажи, руб.		1 500 000	1 560 000	1 580 000	1 550 000
<i>Право собственности</i>	полное	полное	полное	полное	полное
Корректировка, руб.		0	0	0	0
Скорректированная цена продажи, руб.		1 500 000	1 560 000	1 580 000	1 550 000
<i>Условие продажи</i>	рыночные	рыночные	рыночные	рыночные	рыночные
Корректировка, руб.		0	0	0	0
Скорректированная цена продажи, руб.		1 500 000	1 560 000	1 580 000	1 550 000
<i>Сделка или предложение</i>		предложение	предложение	предложение	предложение
Корректировка, %		-5,0%	-5,0%	-5,0%	-5,0%
Скорректированная цена продажи, руб.		1 425 000	1 482 000	1 501 000	1 472 500

<i>Время продажи</i>	27.04.2026	актуально на дату оценки	актуально на дату оценки	актуально на дату оценки	актуально на дату оценки
Корректировка, %.		0%	0%	0%	0%
Скорректированная цена продажи, руб.		1 425 000	1 482 000	1 501 000	1 472 500
<i>Год выпуска</i>	2017	2017	2017	2017	2017
Корректировка, %.		0,0%	0,0%	0,0%	0,0%
Скорректированная цена продажи, руб.		1 425 000	1 482 000	1 501 000	1 472 500
<i>На физические характе- ристики</i>	двигатель мощностью 122 л.с., ра- бочий объем дви- гателя - 1595 куб.см	сопостави- мые с объ- ектом оценки	сопостави- мые с объ- ектом оценки	сопостави- мые с объ- ектом оценки	сопостави- мые с объ- ектом оценки
Корректировка, %.		0%	0%	0%	0%
Скорректированная цена продажи, руб.		1 425 000	1 482 000	1 501 000	1 472 500
<i>На состояние/скрытые дефекты</i>		-15%	-15%	-15%	-15%
Скорректированная цена продажи, руб.		1 211 250	1 259 700	1 275 850	1 251 625
<i>Скорректированная цена продаж, руб.</i>		<b>1 211 250</b>	<b>1 259 700</b>	<b>1 275 850</b>	<b>1 251 625</b>
<i>Количество корректиро- вок</i>		1	1	1	1
<i>Присвоенный вес</i>		0,250	0,250	0,250	0,250
<i>Стоимость объекта оценки, руб.</i>		<b>1 249 606</b>			
<i>Стоимость восстано- вительного ремонта, руб.</i>		<b>12 000</b>			
<i>Стоимость объекта оценки с учетом затрат на восстановительный ре- монт, руб.</i>		<b>1 237 606</b>			

**Рыночная стоимость объекта оценки, на дату оценки, полученная в рамках сравнительного подхода, составляет:**  
**1 237 606 (Один миллион двести тридцать семь тысяч шестьсот шесть) руб.**

## **11. Согласование рыночной стоимости объекта оценки с учетом результатов расчетов по всем подходам**

При оценке в соответствии с общепринятыми нормами были проанализированы три подхода определения стоимости объекта оценки: затратный, сравнения продаж и доходный.

В общем случае, в итоговом согласовании каждому из результатов, полученных всеми подходами, придается свой вес. Логически обосновываемое численное значение весовой характеристики соответствующего подхода зависит от использованных уместных подходов к оценке, развитости на местном рынке собственно рыночных отношений, и, наконец, непосредственно от объекта и цели оценки.

Для согласования результатов необходимо определить веса, в соответствии с которыми отдельные, ранее полученные значения, сформируют итоговую рыночную стоимость имущества.

В рамках настоящего отчета рыночная стоимость объекта оценки определялась сравнительным подходом. В качестве итоговой величины стоимости признается результат, полученный в рамках сравнительного подхода.

*Рыночная стоимость объекта оценки, на дату оценки, составляет (если собственник ТС - юр. лицо/ИП, указанная стоимость включает НДС):  
1 237 606 (Один миллион двести тридцать семь тысяч шестьсот шесть)  
руб.*

## 12. Заявление о соответствии

Оценщик, подписавший данный отчет, настоящим удостоверяют следующее:

- утверждение о фактах, представленные в отчете, правильны, соответствуют действительности и основываются на знаниях оценщика;
  - сделанный анализ, высказанные мнения, полученные выводы и результаты расчетов действительны исключительно в пределах указанных в Отчете допущений и ограничивающих условий и являются следствием как непредвзятого анализа исходных данных, так и персональной профессиональной практики;
  - оценщик не имеет личной заинтересованности — ни настоящей, ни будущей — относительно оцениваемых объектов или какой-либо предвзятости в отношении вовлеченных сторон;
  - вознаграждение оценщика не связано с итоговой величиной стоимости объектов оценки и не обусловлено какими-либо другими условиями, кроме как выполнением работ по данному Отчету, а также не зависит от тех событий, которые могут наступить в результате использования Заказчиком или третьими сторонами выводов и заключений, содержащихся в отчете;
  - настоящая оценка произведена, а отчет составлен, в соответствии с требованиями норм Кодекса этики и Свода стандартов оценки Российского общества оценщиков, а также в соответствии с действующими Федеральными стандартами оценки;
  - образование оценщика соответствует необходимым требованиям;
  - оценщик имеет опыт оценки, аналогичного имущества;
- ни одно лицо, кроме оценщика, подписавших настоящий отчет, и специалистов, указанных в разд. 3, не оказывало профессионального содействия оценщику.

Оценщик

Диплом о высшем образовании ВСА 0484724 от 30.06.2006 г. «Курский государственный технический университет».

Диплом о профессиональной ПП-I №679799 рег. номер 030-2011 от 01.06.2011 г. «АНО ВПО «Белгородский университет кооперации, экономики и права» по программе «Оценка стоимости предприятия (бизнеса)».

Удостоверение о повышении квалификации №312400715737 от 30.04.2013 г. АНО ВПО «Белгородский университет кооперации, экономики и права» по программе «Новое в нормативно-правовом регулировании оценочной деятельности».

Член Межрегиональной саморегулируемой некоммерческой организации – Некоммерческое партнерство «Общество профессиональных экспертов и оценщиков»

Местонахождение СРО г. Москва, 4-я ул. 8 Марта, 6А. Регистрационный №1420.46. Свидетельство №01420 от 11.02.2013 г.

Стаж работы в оценочной деятельности с 07.2013 г.

Местонахождение оценщика: 125475, Г МОСКВА, УЛ ДЫБЕНКО, ДОМ 38, КОРПУС 1, ЭТ/ПОМ/КОМ 3/XLIV/12-16,16А,19

Контактный телефон: 8-499-424-03-31

Адрес электронной почты: [zayavka@apex-group.ru](mailto:zayavka@apex-group.ru)

Квалификационный аттестат № 040955-2 «Оценка движимого имущества», срок действия до 10.07.2027 г.

Полис №711/2025/СП124765 ПАО СК «Росгосстрах» от 14.04.2025. Срок действия с 06.05.2025 по 05.05.2026 г., страховая сумма составляет 30 000 000 (тридцать миллионов) руб.<sup>00</sup>

Генеральный директор  
ООО «АПЭКС ГРУП»



Крохмаль С.А.

Запорожец Г. Г.

## **13. Перечень данных, используемых при проведении оценки**

### **13.1. Документы, представленные Заказчиком, используемые при проведении оценки**

- ЭПТС;
- Акт осмотра ООО «АПЭКС ГРУПЬ»;
- Калькуляция ремонта;

### **13.2. Правовая информация и стандарты**

- Федеральный закон от 29 июля 2013 г. N 135-ФЗ "Об оценочной деятельности в Российской Федерации" в редакции от 13 июля 2013 г.
- Федеральный стандарт оценки "Структура федеральных стандартов оценки и основные понятия, используемые в федеральных стандартах оценки (ФСО I)" приказ Минэкономразвития России №200 от 14.04.2022 г.;
- Федеральный стандарт оценки "Виды стоимости (ФСО II)" приказ Минэкономразвития России №200 от 14.04.2022 г.;
- Федеральный стандарт оценки "Процесс оценки (ФСО III)" приказ Минэкономразвития России №200 от 14.04.2022 г.;
- Федеральный стандарт оценки "Задание на оценку (ФСО IV)" приказ Минэкономразвития России №200 от 14.04.2022 г.;
- Федеральный стандарт оценки "Подходы и методы оценки (ФСО V)" приказ Минэкономразвития России №200 от 14.04.2022 г.;
- Федеральный стандарт оценки "Отчет об оценке (ФСО VI)" приказ Минэкономразвития России №200 от 14.04.2022 г.;
- ФСО №10 Приказ Минэкономразвития России Об утверждении Федерального стандарта оценки "Оценка стоимости машин и оборудования (ФСО № 10)" от 01 июня 2013 года №328.
- Свод стандартов и правил оценки МСНО – НП «ОПЭО».

### **13.3. Методическая литература и аналитическая информация**

- «Методические основы оценки машин и оборудования.» Федотова М.А.; Кушель А.А.; Иванова Е.Н.; Булычева Г.В.; Королев И.В., Институт профессиональной оценки. Учебно-методическое пособие, Москва, 2013.
- «Методология оценки стоимости промышленного оборудования» Саприцкий Э.Б., Институт промышленного развития, Москва, 1996.
- "Износ технологических машин и оборудования при оценке их рыночной стоимости", Попеско А.И., Ступин А.В., Чесноков С.А. ООО "Российское общество оценщиков", Москва, 2002 г.
- «Оценка рыночной стоимости машин и оборудования.» Рутгайзер В.М., Академия народного хозяйства при правительстве Российской Федерации, изд. «Дело», Москва, 2013.
- «Оценка машин и оборудования» Плехановская школа профессиональной оценки и экспертизы Москва 1996 г.;
- «Оценка рыночной стоимости машин и оборудования». Москва. Академия оценки 2013 г.;
- Ю.В. Андрианов, «Оценка стоимости подвижного состава автомобильного транспорта» Учебное пособие. М.: Международная академия оценки и консалтинга, 2003. – 244 с.;
- Справочник оценщика машин и оборудования. «Корректирующие коэффициенты и характеристики рынка машин и оборудования. Таблицы. Графики.» Авторы: Лейфер Л.А., Фролова Н.Н., Маслов С.А. Издание первое. Нижний Новгород, 2013г.;
- Электронная сеть Интернет.