

**Акт оценки по определению
рыночной стоимости объекта:
транспортного средства ШЕВРОЛЕ НИВА, 2004 года выпуска,
идентификационный номер (VIN) X9L21230040041754, государственный
регистрационный знак М465ТР64**

1. Наименование объекта оценки, параметры определения стоимости

Определяется стоимость объекта движимого имущества:

- транспортное средство **ШЕВРОЛЕ НИВА, 2004 года выпуска, идентификационный номер (VIN) X9L21230040041754, государственный регистрационный знак М465ТР64;**

Дата оценки (дата определения стоимости): **9 февраля 2026 года**

Вид определения стоимости: рыночная стоимость.

Назначение оценки: для принятия управленческого решения.

2. Источники информации, допущения и ограничительные условия, использованные при проведении оценки

Основой проведения оценки являлись документы и иные данные, предоставленные **должником**; рыночная информация, полученная в результате изучения содержания открытых источников и интервьюирования специалистов в области **движимого имущества**.

Перечень документов, устанавливающих количественные и качественные характеристики объекта оценки:

1. **Ответ ГУ МВД России по Саратовской области № 3/255216211034 от 21.11.2025 г.**

Иные источники информации, использованные при проведении оценки:

1. Гражданский кодекс РФ. «Основные кодексы и законы РФ» - http://www.consultant.ru/document/cons_doc_LAW_5142/
2. Федеральный закон «Об оценочной деятельности в Российской Федерации» №135-ФЗ от 29 июля 1998 года в действующей редакции // <http://base.consultant.ru/cons/cgi/online.cgi?req=doc;base=LAW;n=70072>.
3. ФСО № 1 «Структура федеральных стандартов оценки и основные понятия, используемые в федеральных стандартах оценки (ФСО I)» (утвержден Приказом Минэкономразвития России от 14 апреля 2015 года № 200).
4. ФСО № 2 «Виды стоимости (ФСО II)» (утвержден Приказом Минэкономразвития России от 14 апреля 2015 года № 200).
5. ФСО № 3 «Процесс оценки (ФСО III)» (утвержден Приказом Минэкономразвития России от 14 апреля 2015 года № 200).
6. ФСО № 4 «Задание на оценку (ФСО IV)» (утвержден Приказом Минэкономразвития России от 14 апреля 2015 года № 200).
7. ФСО № 5 «Подходы и методы оценки (ФСО V)» (утвержден Приказом Минэкономразвития России от 14 апреля 2015 года № 200).
8. ФСО № 6 «Отчет об оценке (ФСО VI)» (утвержден Приказом Минэкономразвития России от 14 апреля 2015 года № 200).
9. ФСО № 10 «Оценка машин» (утвержден Приказом Минэкономразвития России от 01 июня 2015 года №328).
10. Национальный кодекс оценщиков Российской Федерации, утвержденный Национальным Советом по оценочной деятельности в РФ (Протокол № 16 от 25 мая 2004 года) // http://www.appraiser.ru/stand/kodex_etiki.zip.
11. Проект «Методических рекомендаций по формированию раздела «Краткое изложение основных фактов и выводов» отчетов по оценке недвижимости», подготовленный для ГУ ГУИОН, г. Санкт-Петербург.
12. Андрианов Ю.В. «Оценка автотранспортных средств». М.: Дело, 2002;
13. Ковалев А.П., Кушель А.А., Оценка стоимости машин, оборудования и транспортных средств – Москва «Интерреклама», 2003;
14. «Справочник оценщика машин и оборудования», под. Редакцией Лейфера Л.А., Новгород – 2023 г.
15. Частные объявления на интернет - порталах: <https://auto.drom.ru/>.

Допущения и ограничительные условия

1. Техническая и прочие виды экспертиз не проводились. Автотранспортное средство оценивалось исходя из следующих допущений. При проведении исследования Арбитражный управляющий рассматривал фотографии автотранспортного средства, предоставленные должником. Арбитражный управляющий не берет на себя ответственность за возможную неточность результатов исследований в случае необъективности предоставленной информации.
2. Данный акт маркетинговых исследований достоверен только в полном объеме. Использование отдельных положений и выводов вне контекста всего Акта исследований является некорректным и может привести к искажению результатов исследований.
3. Во избежание некорректного истолкования результатов оценки любые ссылки на материалы Акта исследований, а также перевод Акта исследований на иностранные языки без соответствующей редакции и разрешения Арбитражного управляющего не разрешаются.
4. Основными определяющими итоговую стоимость источниками информации, использованными в Акте исследований, являются данные открытых электронных и печатных изданий, где в режиме свободного доступа размещаются сведения о публичных офертах, аналитические материалы. Пользователь Акта исследований, при желании, может самостоятельно ознакомиться с данной информацией по адресам и ссылкам, указанным в настоящем Акте.
5. Мнение Арбитражного управляющего относительно полученной величины стоимости действительно только на дату оценки.

Применяемые стандарты оценочной деятельности и обоснование их применения

При проведении оценки объекта оценки использовались следующие федеральные стандарты, стандарты и правила оценочной деятельности:

- Федеральный закон «Об оценочной деятельности в Российской Федерации» №135-ФЗ от 29 июля 1998 года в действующей редакции.
- ФСО № 1 «Структура федеральных стандартов оценки и основные понятия, используемые в федеральных стандартах оценки (ФСО I)» (утвержден Приказом Минэкономразвития России от 14 апреля 2015 года № 200).
- ФСО № 2 «Виды стоимости (ФСО II)» (утвержден Приказом Минэкономразвития России от 14 апреля 2015 года № 200).
- ФСО № 3 «Процесс оценки (ФСО III)» (утвержден Приказом Минэкономразвития России от 14 апреля 2015 года № 200).
- ФСО № 4 «Задание на оценку (ФСО IV)» (утвержден Приказом Минэкономразвития России от 14 апреля 2015 года № 200).
- ФСО № 5 «Подходы и методы оценки (ФСО V)» (утвержден Приказом Минэкономразвития России от 14 апреля 2015 года № 200).
- ФСО № 6 «Отчет об оценке (ФСО VI)» (утвержден Приказом Минэкономразвития России от 14 апреля 2015 года № 200).
- ФСО № 10 «Оценка машин» (утвержден Приказом Минэкономразвития России от 01 июня 2015 года №328).

3. Описание объекта оценки

Наименование объекта оценки: см. раздел 1.

Правообладатель / Вид права. На 13 января 2026 г.: *Рокочевский Владислав Михайлович/ Собственность.*

Ограничения (обременения) права: транспортное средство оценивалось как движимое имущество, условно свободная от каких-либо ограничений (обременений) прав.

Общие характеристики оцениваемого транспортного имущества приведены в форме таблиц.

Таблица №3.1. Характеристика объекта оценки

| Наименование | Описание объекта оценки |
|------------------------------------|---|
| ШЕВРОЛЕ НИВА | |
| Идентификационный номер (VIN) | X9L21230040041754 |
| Марка, модель | ШЕВРОЛЕ НИВА |
| Тип ТС | Легковой универсал |
| Год выпуска | 2004 |
| Шасси (рама) № | - |
| Кузов (прицеп) | X9L21230040041754 |
| Мощность двигателя, л.с. (кВт) | 79 |
| Цвет | Темно-синий металлик |
| Физическое состояние | Транспортное средство в удовлетворительном состоянии: наблюдаются многочисленные коррозионные образования |
| Данные, предоставленные заказчиком | - |

Фотоиллюстрации объекта оценки



Иллюстрация №1



Иллюстрация №2



Иллюстрация №3

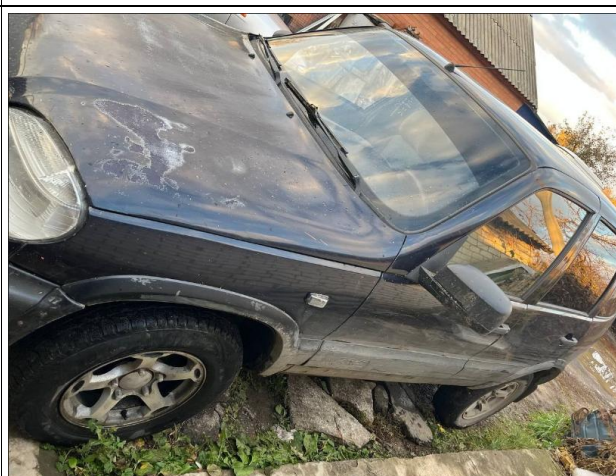


Иллюстрация №4



Иллюстрация №5



Иллюстрация №6

Заключение: Транспортное средство находится в удовлетворительном состоянии.

4. Анализ рынка объекта оценки и ценообразующих факторов

Анализ влияния общей политической и социально-экономической обстановки в стране и регионе расположения объекта оценки на рынок оцениваемого объекта, в том числе тенденций, наметившихся на рынке, в период, предшествующий дате оценки

1. По оценке Минэкономразвития России, в сентябре 2025 года ВВП вырос на +0,9% г/г после роста на 0,4% г/г в августе. В 3 квартале 2025 года ВВП вырос на +0,6% г/г. По итогам 9 месяцев 2025 года, по оценке Минэкономразвития России, рост ВВП составил +1,0% г/г.

2. Индекс промышленного производства в сентябре 2025 года вырос на +0,3% г/г после +0,5% г/г в августе. В 3 квартале 2025 года рост промышленного производства составил +0,5% г/г. По итогам 9 месяцев 2025 года рост промышленности в целом составил +0,7% г/г.

3. Выпуск обрабатывающей промышленности в сентябре увеличился на +0,4% г/г после +2,4% г/г в августе. В 3 квартале 2025 года рост обрабатывающих производств составил +1,4% г/г. В целом за 9 месяцев 2025 года рост обрабатывающего сектора +2,9% г/г.

Подробная информация по отдельным отраслям промышленности представлена в экономическом обзоре «О динамике промышленного производства. Сентябрь 2025 года».

4. Объём строительных работ в сентябре вырос на +0,2% г/г после +0,1% г/г в августе. В 3 квартале 2025 года объёмы строительных работ увеличились на +1,2% г/г. По итогам 9 месяцев 2025 года объёмы строительства увеличились на +3,1% г/г относительно прошлого года.

5. Выпуск продукции сельского хозяйства в сентябре составил +4,2% г/г после +6,1% г/г в августе. В 3 квартале 2025 года рост – +3,6% г/г. По итогам 9 месяцев выпуск увеличился на +2,0% г/г.

По предварительным данным Росстата, в сентябре производство мяса на +1,8% г/г выше уровня прошлого года после -0,8% г/г в августе, рост производства молока составил +0,5% г/г после +0,3% г/г месяцем ранее, производства яиц – на +5,4% г/г после +4,2% г/г. За 9 месяцев 2025 года производство мяса выросло на +0,3% г/г, молока – на +0,3% г/г, яиц – на +4,4% г/г.

6. Динамика грузооборота транспорта в сентябре составила -0,4% г/г после -3,1% г/г в августе. В 3 квартале 2025 года: -1,8% г/г. В целом по итогам 9 месяцев 2025 года показатель изменился на -0,8% г/г относительно уровня прошлого года.

7. Суммарный оборот розничной торговли, общественного питания и платных услуг населению в сентябре увеличился на +2,5% г/г после +3,0% г/г в августе. В 3 квартале 2025 года рост составил +2,5% г/г. В целом рост потребительской активности за 9 месяцев 2025 года составил +2,5% г/г.

Оборот розничной торговли в сентябре замедлился до +1,8% г/г в реальном выражении после +2,8% г/г в августе. В 3 квартале 2025 года рост оборот розничной торговли составил +2,1% г/г. По итогам 9 месяцев 2025 года оборот увеличился на +2,1% г/г.

Платные услуги населению¹ в сентябре ускорили рост до +2,9% г/г после роста на +2,5% г/г месяцем ранее. В 3 квартале 2025 года рост платных услуг составил +2,5% г/г. За 9 месяцев 2025 года показатель увеличился на +2,4% г/г.

Рост оборота общественного питания в сентябре ускорился до +10,3% г/г после +9,0% г/г в августе. В 3 квартале 2025 года рост оборота общественного питания составил +8,9% г/г. За 9 месяцев 2025 года прирост оборота составил +8,4% г/г.

1. Инфляция в сентябре 2025 года замедлилась до 7,98% г/г после 8,14% г/г в августе 2025 года. По состоянию на 27 октября 2025 года инфляция год к году 8,13% г/г (на 20 октября 8,14% г/г). С начала года по 27 октября потребительские цены выросли на 5,11%.

Сводный индекс цен производителей обрабатывающей промышленности по продукции, поставляемой на внутренний рынок, в сентябре замедлился до +1,3% г/г после +1,9% г/г в августе. В целом по промышленности цены изменились на -0,4% г/г, как и месяцем ранее.

2. На рынке труда в сентябре уровень безработицы составил 2,2% рабочей силы (2,1% рабочей силы в августе 2025 года).

В августе 2025 года (по последним оперативным данным) реальная заработная плата выросла на +3,8% г/г против +6,6% г/г, номинальная – на +12,2% г/г против +16,0% г/г месяцем ранее и составила 92 866 рублей. За 8 месяцев 2025 года рост номинальной заработной платы составил +14,4% г/г, реальной – +4,4% г/г.

Реальные денежные доходы в 3 квартале 2025 года увеличились на +6,3% г/г после +9,9% г/г во 2 квартале, реальные располагаемые доходы на +8,5% г/г после +10,4% г/г. По итогам 9 месяцев 2025 года реальные денежные доходы выросли на +8,0% г/г, а реальные располагаемые денежные доходы на +9,2% г/г.

ТАБЛИЦА 1. ПОКАЗАТЕЛИ ДЕЛОВОЙ АКТИВНОСТИ

| в % к соотв. периоду предыдущего года | янв.–сен.25 | III кв. 25 | сен.25 | авг.25 | июл.25 | II кв. 25 | I кв. 25 | 2024 | IV кв. 24 | III кв. 24 | II кв. 24 | I кв. 24 | 2023 |
|---|------------------|------------|--------------------------|--------|--------|-----------|----------|------|-----------|------------|-----------|----------|------|
| Экономическая активность | | | | | | | | | | | | | |
| ВВП | 1,0 | 0,6 | 0,9 | 0,4 | 0,4 | 1,1 | 1,4 | 4,3 | 4,5 | 3,3 | 4,3 | 5,4 | 4,1 |
| Сельское хозяйство | 2,0 | 3,6 | 4,2 | 6,1 | -0,6 | 1,4 | 0,7 | -3,3 | -7,3 | -6,4 | 10,5 | 1,5 | 0,2 |
| Строительство | 3,1 | 1,2 | 0,2 | 0,1 | 3,3 | 2,4 | 6,9 | 2,1 | 3,3 | 0,1 | 2,9 | 1,7 | 9,0 |
| Оптовая торговля | -3,0 | -2,8 | 2,0 | -5,3 | -5,1 | -4,2 | -2,1 | 6,9 | 5,5 | 3,6 | 8,1 | 11,7 | 10,0 |
| Суммарный оборот | 2,5 | 2,5 | 2,5 | 3,0 | 2,2 | 2,1 | 2,7 | 7,1 | 5,1 | 6,0 | 7,8 | 9,9 | 8,0 |
| Розничная торговля | 2,1 | 2,1 | 1,8 | 2,8 | 2,0 | 1,6 | 2,6 | 7,7 | 5,1 | 6,3 | 8,5 | 11,5 | 8,0 |
| Платные услуги населению | 2,4 | 2,5 | 2,9 | 2,5 | 2,0 | 2,4 | 2,3 | 4,3 | 3,9 | 3,4 | 5,0 | 5,0 | 6,9 |
| Общественное питание | 8,4 | 8,9 | 10,3 | 9,0 | 7,2 | 9,1 | 7,1 | 11,9 | 12,0 | 13,4 | 11,2 | 10,7 | 13,9 |
| Грузооборот транспорта | -0,8 | -1,8 | -0,4 | -3,1 | -1,8 | 0,7 | -1,3 | 0,5 | 0,9 | 0,4 | -0,9 | 1,5 | -0,6 |
| Грузооборот транспорта (за искл. трубопроводного) | -1,5 | -2,1 | 0,7 | -3,9 | -3,0 | -1,7 | -0,7 | -2,6 | -2,3 | -2,6 | -2,2 | -3,3 | 2,0 |
| Инвестиции в основной капитал | 4,3 ¹ | - | - | - | - | 1,5 | 8,7 | 7,4 | 4,9 | 5,7 | 8,7 | 14,8 | 9,8 |
| Промышленное производство | 0,7 | 0,5 | 0,3 | 0,5 | 0,7 | 1,6 | 0,1 | 5,6 | 6,8 | 3,8 | 5,1 | 6,4 | 4,3 |
| Добыча полезных ископаемых | -2,1 | -0,8 | 0,2 | -2,5 | 0,0 | -1,4 | -4,0 | -0,4 | -0,4 | -1,1 | -1,2 | 1,1 | -1,0 |
| Обрабатывающие производства | 2,9 | 1,4 | 0,4 | 2,4 | 1,5 | 3,6 | 3,7 | 9,8 | 12,1 | 6,9 | 9,6 | 10,5 | 8,7 |
| Индекс потребительских цен | 9,4 | 8,3 | 8,0/ 8,1 ² | 8,1 | 8,8 | 9,8 | 10,1 | 9,5 | 9,0 | 8,9 | 8,3 | 7,6 | 7,4 |
| Индекс цен производителей | | | | | | | | | | | | | |
| Промышленность | 2,9 | -0,4 | -0,4 | -0,4 | -0,3 | 1,0 | 8,4 | 12,1 | 4,8 | 9,7 | 16,2 | 19,3 | 4,0 |
| Добыча полезных ископаемых | -7,7 | -14,3 | -13,9 | -14,2 | -14,7 | -14,9 | 6,9 | 17,7 | -5,2 | 9,5 | 35,4 | 45,3 | 4,2 |
| Обрабатывающие производства | 4,9 | 1,8 | 1,3 | 1,9 | 2,4 | 4,5 | 8,4 | 11,2 | 7,6 | 10,0 | 12,8 | 15,0 | 2,8 |

| в % к соотв. периоду предыдущего года | янв.–сен.25 | III кв. 25 | сен.25 | авг.25 | июл.25 | II кв. 25 | I кв. 25 | 2024 | IV кв. 24 | III кв. 24 | II кв. 24 | I кв. 24 | 2023 |
|---|---------------------|------------|--------|--------|--------|-----------|----------|--------|-----------|------------|-----------|----------|--------|
| Рынок труда и доходы населения | | | | | | | | | | | | | |
| Реальная заработная плата | | | | | | | | | | | | | |
| в % к соотв. периоду предыдущего года | 4,4 ¹ | - | - | 3,8 | 6,6 | 4,6 | 3,4 | 9,7 | 9,0 | 8,1 | 7,8 | 11,0 | 8,2 |
| Номинальная заработная плата | | | | | | | | | | | | | |
| рублей | 96 219 ¹ | - | - | 92 866 | 99 305 | 100 023 | 92 305 | 89 069 | 100 620 | 83 891 | 86 495 | 80 582 | 74 854 |
| в % к соотв. периоду предыдущего года | 14,4 ¹ | - | - | 12,2 | 16,0 | 14,9 | 13,8 | 19,0 | 18,8 | 17,8 | 16,7 | 19,5 | 14,6 |
| Реальные денежные доходы | | | | | | | | | | | | | |
| в % к соотв. периоду предыдущего года | 8,0 | 6,3 | - | - | - | 9,9 | 8,3 | 8,4 | 7,5 | 11,6 | 8,1 | 6,3 | 6,5 |
| Реальные располагаемые денежные доходы | | | | | | | | | | | | | |
| в % к соотв. периоду предыдущего года | 9,2 | 8,5 | - | - | - | 10,4 | 8,7 | 7,3 | 4,1 | 11,1 | 8,9 | 6,0 | 6,1 |
| Численность рабочей силы | | | | | | | | | | | | | |
| в % к соотв. периоду предыдущего года | 0,1 | 0,2 | -0,1 | 0,2 | 0,4 | 0,0 | 0,0 | 0,1 | 0,1 | -0,1 | 0,4 | 0,0 | 0,5 |
| млн чел. | 76,0 | 76,5 | 76,2 | 76,5 | 76,6 | 76,1 | 75,5 | 76,1 | 76,4 | 76,3 | 76,1 | 75,5 | 76,0 |
| млн чел. (SA) | 76,1 | 76,2 | 76,1 | 76,1 | 76,3 | 76,2 | 76,1 | 76,1 | 76,1 | 76,0 | 76,2 | 76,1 | 76,0 |
| Численность занятых | | | | | | | | | | | | | |
| в % к соотв. периоду предыдущего года | 0,4 | 0,5 | 0,1 | 0,6 | 0,7 | 0,4 | 0,4 | 0,8 | 0,7 | 0,5 | 1,0 | 0,7 | 1,4 |
| млн чел. | 74,3 | 74,8 | 74,6 | 75,0 | 75,0 | 74,4 | 73,7 | 74,2 | 74,7 | 74,5 | 74,2 | 73,4 | 73,6 |
| млн чел. (SA) | 74,4 | 74,5 | 74,4 | 74,5 | 74,6 | 74,5 | 74,4 | 74,2 | 74,3 | 74,2 | 74,2 | 74,0 | 73,6 |
| Численность безработных | | | | | | | | | | | | | |
| в % к соотв. периоду предыдущего года | -13,6 | -11,6 | -9,7 | -13,6 | -11,5 | -13,7 | -15,3 | -20,2 | -20,9 | -19,4 | -19,3 | -21,2 | -19,7 |
| млн чел. | 1,7 | 1,6 | 1,6 | 1,6 | 1,6 | 1,7 | 1,8 | 1,9 | 1,8 | 1,8 | 1,9 | 2,1 | 2,4 |
| млн чел. (SA) | 1,7 | 1,7 | 1,6 | 1,6 | 1,7 | 1,7 | 1,7 | 1,9 | 1,8 | 1,9 | 2,0 | 2,1 | 2,4 |
| Уровень занятости | | | | | | | | | | | | | |
| в % к населению в возрасте 15 лет и старше (SA) | 61,5 | 61,6 | 61,5 | 61,6 | 61,7 | 61,5 | 61,3 | 61,3 | 61,5 | 61,3 | 61,3 | 61,2 | 60,8 |
| Уровень безработицы | | | | | | | | | | | | | |
| в % к рабочей силе | 2,2 | 2,1 | 2,2 | 2,1 | 2,2 | 2,2 | 2,3 | 2,5 | 2,3 | 2,4 | 2,6 | 2,8 | 3,2 |
| SA | 2,2 | 2,2 | 2,2 | 2,1 | 2,2 | 2,2 | 2,3 | 2,5 | 2,3 | 2,5 | 2,6 | 2,7 | 3,2 |

Источник: Росстат, расчёты Минэкономразвития России

¹ I полугодие 2025 г.

² В сентябре 2025 г./ по состоянию на 27 октября 2025 г.

³ В январе-августе 2025 г.

ТАБЛИЦА 2. ПОКАЗАТЕЛИ ПРОМЫШЛЕННОГО ПРОИЗВОДСТВА, В % К АППГ

| в % к соотв. периоду предыдущего года | янв.–сен.25 | III кв. 25 | сен.25 | авг.25 | июл.25 | II кв. 25 | I кв. 25 | 2024 | IV кв. 24 | III кв. 24 | II кв. 24 | I кв. 24 | 2023 |
|---|-------------|-------------|------------|-------------|------------|-------------|-------------|-------------|-------------|-------------|-------------|-------------|-------------|
| Промышленное производство | 0,7 | 0,5 | 0,3 | 0,5 | 0,7 | 1,6 | 0,1 | 5,6 | 6,8 | 3,8 | 5,1 | 6,4 | 4,3 |
| Добыча полезных ископаемых | -2,1 | -0,8 | 0,2 | -2,5 | 0,0 | -1,4 | -4,0 | -0,4 | -0,4 | -1,1 | -1,2 | 1,1 | -1,0 |
| добыча угля | -1,6 | -4,7 | -1,6 | -5,4 | -7,1 | -2,2 | 1,8 | 3,7 | 4,0 | 1,0 | 1,9 | 7,9 | 0,3 |
| добыча металлических руд | 2,2 | 0,6 | 2,2 | -2,5 | 2,3 | 3,7 | 2,5 | 2,9 | 5,0 | 2,4 | 1,6 | 2,7 | -1,7 |
| добыча прочих полезных ископаемых | -10,5 | -11,5 | -1,4 | -24,9 | -6,7 | -11,6 | -8,1 | 0,7 | 5,6 | -1,5 | -4,2 | 3,4 | -3,4 |
| предоставление услуг в области добычи полезных ископаемых | -0,7 | -0,6 | -5,3 | -1,4 | 5,3 | 1,6 | -3,3 | 4,5 | 9,5 | 2,4 | -1,6 | 7,4 | 3,4 |
| Обрабатывающие производства | 2,9 | 1,4 | 0,4 | 2,4 | 1,5 | 3,6 | 3,7 | 9,8 | 9,5 | 2,4 | 9,6 | 10,5 | 8,7 |
| пищевая промышленность | -0,9 | -0,2 | 0,9 | -2,1 | 0,8 | -0,9 | -1,8 | 5,3 | 4,5 | 3,4 | 6,0 | 7,8 | 5,2 |
| в т.ч. | | | | | | | | | | | | | |
| лицевые продукты | -0,6 | 0,8 | 1,6 | -1,9 | 2,7 | -1,5 | -1,2 | 4,5 | 3,1 | 2,1 | 6,3 | 7,0 | 6,6 |
| напитки | -4,1 | -6,3 | -5,9 | -5,8 | -7,0 | 1,0 | -7,3 | 12,1 | 12,7 | 13,0 | 6,9 | 16,7 | 1,1 |
| табачные изделия | 3,4 | 1,5 | 10,7 | 6,2 | -10,4 | 4,3 | 4,7 | -2,4 | 4,0 | -3,7 | -2,5 | -6,3 | -10,0 |
| лёгкая промышленность | -3,5 | -2,3 | 3,1 | -5,6 | -4,6 | -5,1 | -2,7 | 9,6 | 11,1 | 4,2 | 9,3 | 14,7 | 11,4 |
| в т.ч. | | | | | | | | | | | | | |
| текстильные изделия | 0,3 | 5,7 | 12,2 | 2,9 | 2,0 | -5,8 | 1,3 | 9,7 | 7,7 | 6,3 | 15,1 | 10,2 | 3,7 |
| одежда | -2,2 | -5,4 | -0,3 | -9,1 | -7,0 | -2,0 | 1,0 | 12,3 | 21,3 | 5,7 | 7,4 | 15,4 | 15,2 |
| кожа и изделия из неё | -14,4 | -9,2 | -4,8 | -12,2 | -10,4 | -12,4 | -21,2 | 1,5 | -11,6 | -4,1 | 3,6 | 21,2 | 15,6 |
| деревообрабатывающий комплекс | -3,7 | -4,3 | -3,8 | -5,2 | -3,9 | -5,1 | -1,8 | 4,3 | 2,2 | 1,0 | 5,0 | 10,3 | 1,3 |
| в т.ч. | | | | | | | | | | | | | |
| обработка древесины и производство изделий из неё | -2,7 | -2,8 | -3,7 | -3,4 | -1,2 | -3,8 | -1,6 | 5,0 | 4,9 | 0,8 | 3,4 | 12,1 | -1,6 |
| бумага и бумажные изделия | -2,8 | -3,7 | -3,9 | -3,0 | -4,2 | -3,6 | -1,3 | 4,5 | 2,0 | 3,1 | 4,4 | 9,2 | 2,2 |
| деятельность полиграфическая и копирование носителей информации | -9,6 | -10,7 | -3,7 | -17,8 | -10,6 | -13,7 | -4,1 | 1,7 | -4,8 | -5,3 | 11,1 | 9,4 | 6,3 |
| производство кокса и нефтепродуктов | -0,5 | -3,5 | -4,2 | -6,3 | 0,2 | 2,6 | -0,5 | -1,4 | -0,5 | 0,1 | -1,8 | -3,3 | 2,5 |
| химический комплекс | 0,4 | -0,7 | -0,1 | -2,3 | 0,4 | 0,4 | 1,7 | 6,9 | 7,2 | 5,9 | 5,8 | 9,0 | 4,9 |
| в т.ч. | | | | | | | | | | | | | |
| химические вещества и химические продукты | -0,8 | -2,1 | -2,4 | -4,1 | 0,1 | 0,0 | -0,2 | 5,1 | 4,9 | 4,2 | 3,3 | 8,0 | 5,2 |
| лекарственные средства и медицинские материалы | 15,4 | 17,0 | 21,2 | 16,0 | 13,6 | 12,8 | 16,4 | 19,8 | 25,8 | 19,3 | 20,1 | 13,1 | -0,4 |
| резиновые и пластмассовые изделия | -7,0 | -9,4 | -8,6 | -10,2 | -9,3 | -8,1 | -3,0 | 3,7 | 0,8 | 1,5 | 4,1 | 9,3 | 8,0 |
| производство прочей неметаллической минеральной продукции | -8,6 | -9,2 | -8,6 | -10,4 | -8,4 | -8,2 | -8,1 | 7,8 | 6,3 | 6,3 | 7,0 | 13,3 | 0,9 |

| в % к соотв. периоду предыдущего года | янв.–сен.25 | III кв. 25 | сен.25 | авг.25 | июл.25 | II кв. 25 | I кв. 25 | 2024 | IV кв. 24 | III кв. 24 | II кв. 24 | I кв. 24 | 2023 |
|---|-------------|-------------|-------------|-------------|-------------|-------------|-------------|-------------|-------------|-------------|-------------|-------------|-------------|
| металлургический комплекс | 1,0 | -3,3 | -1,7 | -1,1 | -6,1 | 2,2 | 4,8 | 6,6 | 5,5 | 3,5 | 9,7 | 9,0 | 8,7 |
| в т.ч. | | | | | | | | | | | | | |
| металлургия | -3,7 | -6,9 | -1,7 | -8,4 | -10,2 | -2,4 | -1,5 | -1,5 | -3,0 | -1,6 | -0,4 | -1,0 | 3,0 |
| готовые металлические изделия | 15,3 | 7,8 | -1,6 | 21,2 | 8,4 | 16,3 | 24,4 | 31,6 | 31,7 | 19,2 | 41,0 | 39,8 | 26,4 |
| машиностроительный комплекс | 9,2 | 7,8 | -0,1 | 15,7 | 10,6 | 7,6 | 12,4 | 22,3 | 24,1 | 17,0 | 20,6 | 27,6 | 25,0 |
| в т.ч. | | | | | | | | | | | | | |
| компьютеры, электроника, оптика | 14,4 | 12,8 | 18,4 | 12,0 | 7,8 | 17,7 | 12,2 | 27,9 | 29,9 | 19,6 | 27,2 | 37,6 | 39,4 |
| электрооборудование | -3,0 | -3,9 | 2,0 | -7,3 | -6,5 | -5,6 | 1,0 | 10,2 | 15,9 | 5,5 | 6,8 | 11,9 | 20,6 |
| машины и оборудование, не вкл. в другие группировки | -5,0 | -12,3 | -15,0 | -9,7 | -11,9 | -2,3 | 0,5 | 2,3 | 4,3 | -3,4 | 1,8 | 7,5 | 8,1 |
| автотранспортные, прицепы и полуприцепы | -19,9 | -26,7 | -25,1 | -28,8 | -26,5 | -23,0 | -9,2 | 18,2 | 12,5 | 10,1 | 19,5 | 36,5 | 16,0 |
| прочие транспортные средства и оборудование | 31,7 | 36,1 | 6,0 | 62,2 | 49,1 | 25,4 | 33,5 | 34,2 | 38,6 | 32,8 | 30,3 | 30,7 | 29,0 |
| прочие производства | -0,9 | -1,4 | 2,0 | -5,2 | -1,1 | -2,7 | 1,9 | 14,2 | 17,9 | 8,2 | 15,0 | 14,7 | 7,0 |
| в т.ч. | | | | | | | | | | | | | |
| мебель | -8,2 | -9,7 | -4,2 | -12,7 | -12,0 | -10,2 | -4,7 | 16,3 | 8,8 | 12,7 | 18,0 | 29,9 | 11,5 |
| прочие готовые изделия | -2,4 | -5,6 | -0,4 | -12,6 | -3,1 | -2,3 | 1,4 | 12,0 | 7,1 | 9,7 | 18,5 | 14,7 | 13,4 |
| ремонт и монтаж машин и оборудования | 1,0 | 1,1 | 3,7 | -2,3 | 1,6 | -1,1 | 3,4 | 14,1 | 21,7 | 6,9 | 13,8 | 11,3 | 5,0 |
| Обеспечение электроэнергией, газом и паром | -1,9 | 0,1 | 1,2 | -0,2 | -0,6 | 0,1 | -4,4 | 2,4 | -0,1 | 2,0 | 2,2 | 5,3 | 0,0 |
| Водоснабжение, водоотведение, утилизация отходов | -3,6 | -4,0 | -0,9 | -5,6 | -5,5 | -4,3 | -2,3 | 3,8 | 2,9 | 2,8 | 4,6 | 4,8 | 0,3 |

Источник: Росстат, расчёты Минэкономразвития России

Ключевые показатели долгосрочного прогноза (до 2029 года) экономического развития РФ (по данным Центра Развития)

(источник: <https://dcenter.hse.ru>)

С 14 по 20 февраля 2023 года Институт «Центр развития» провел очередной кварталный Опрос профессиональных прогнозистов относительно их видения перспектив российской экономики в 2023 г. и далее до 2029 г.

Консенсус-прогноз на 2023–2029 гг. (опрос 14–20 февраля 2023 г.)

| Показатель | 2023 | 2024 | 2025 | 2026 | 2027 | 2028 | 2029 |
|---|------|------|------|------|------|------|------|
| Реальный ВВП, % прироста | -1,8 | 1,4 | 1,4 | 1,5 | 1,6 | 1,6 | 1,7 |
| Реальные располагаемые доходы, % прироста | -0,1 | 1,1 | 1,2 | 1,4 | 1,1 | 1,2 | 1,3 |
| Уровень безработицы, % рабочей силы | 4,1 | 4,2 | 4,1 | 4,1 | 4,0 | 3,9 | 3,9 |
| Индекс потребительских цен, % прироста | 6,2 | 4,7 | 4,3 | 4,1 | 4,0 | 4,0 | 4,1 |
| Ключевая ставка Банка России, % годовых | 7,33 | 6,43 | 6,02 | 5,66 | 5,62 | 5,69 | 5,65 |
| Курс доллара, руб./долл. (на конец года) | 76,0 | 80,0 | 82,5 | 84,4 | 86,3 | 88,3 | 89,9 |
| Цена на нефть Urals, долл./барр. (в среднем за год) | 61,0 | 63,5 | 61,1 | 61,2 | 63,3 | 64,9 | 66,0 |

Источник:

https://www.economy.gov.ru/material/file/0a5a62be0df6a6009f8c31695f110bbe9/o_tekushchey_situacii_v_rossiyskoy_ekonomike_sentyabr_oktyabr_2023_goda.pdf.

Основные тенденции рынка

Далее был проведен поиск предложений по продаже объектов аналогичных объекту оценки.

Таблица № 1

| № | Марка модель | Описание | Источник информации | Год ввода в эксплуатацию | Стоимость, руб. |
|---|--------------|----------|--|--------------------------|-----------------|
| 1 | ШЕВРОЛЕ НИВА | ТС | Электронный источник: https://auto.drom.ru/saratov/chevrolet/niva/645439769.html | 2004 | 209 000,00 |
| 2 | ШЕВРОЛЕ НИВА | ТС | Электронный источник: https://auto.drom.ru/saratov/chevrolet/niva/224087505.html | 2004 | 280 000,00 |
| 3 | ШЕВРОЛЕ НИВА | ТС | Электронный источник: https://auto.drom.ru/balakovo/chevrolet/niva/546199646.html | 2004 | 300 000,00 |
| 4 | ШЕВРОЛЕ НИВА | ТС | Электронный источник: https://auto.drom.ru/grabovo/chevrolet/niva/787720269.html | 2004 | 250 000,00 |
| 5 | ШЕВРОЛЕ НИВА | ТС | Электронный источник: https://auto.drom.ru/ivanteevka-saratov/chevrolet/niva/210646329.html | 2004 | 350 000,00 |

Минимальная цена предложения 209 000,00 руб., максимальная цена предложения 350 000,00 руб. Отметим, что цены приведенных предложений отражены без учета стоимости корректировки на торг, а также технического состояния объектов.

Выборка была очищена от предложений, значительно отличающихся от объекта оценки:

Таблица № 2

| № | Марка модель | Описание | Источник информации | Год ввода в эксплуатацию | Стоимость, руб. |
|---|--------------|----------|--|--------------------------|-----------------|
| 1 | ШЕВРОЛЕ НИВА | ТС | Электронный источник: https://auto.drom.ru/saratov/chevrolet/niva/224087505.html | 2004 | 280 000,00 |
| 2 | ШЕВРОЛЕ НИВА | ТС | Электронный источник: https://auto.drom.ru/balakovo/chevrolet/niva/546199646.html | 2004 | 300 000,00 |
| 3 | ШЕВРОЛЕ НИВА | ТС | Электронный источник: https://auto.drom.ru/grabovo/chevrolet/niva/787720269.html | 2004 | 250 000,00 |

Описание сегмента рынка, к которому относится объект оценки

Оцениваемое транспортное средство относится к движимому имуществу. Основными ценообразующими факторами являются год выпуска, физическое состояние автомобиля, что включает в себя целостность кузова, состояние рабочих агрегатов. Часто можно встретить предложения по завышенной цене. Такие ценовые индикаторы не могут рассматриваться в качестве исходной информации для определения стоимости.

На основании проведенных исследований, с учётом параметров оцениваемого объекта и ретроспективного характера оценки Арбитражный управляющий делает на данном этапе работы предварительный вывод: стоимость объекта оценки, исходя из характеристик и технического состояния, на дату оценки 13 января 2026 г. лежит в диапазоне от 209 000,00,00 руб. до 350 000,00 рублей.

Анализ ликвидности объекта оценки

Ликвидность имущества характеризуется тем, насколько быстро объект можно обменять на деньги, т.е. продать по цене, адекватной рыночной стоимости на открытом рынке в условиях конкуренции, когда стороны сделки действуют разумно, располагают всей необходимой информацией, и на сделке не отражаются какие-либо чрезвычайные обстоятельства. Количественной

характеристикой является время рыночной экспозиции объекта, т.е. время, которое требуется для продажи объекта на открытом и конкурентном рынке по рыночной стоимости.

В зависимости от возможности реализации и прогнозируемого срока продажи предлагается следующая градация ликвидности имущества:

Таблица № 3. Градация ликвидности имущества

| Показатель ликвидности | Высокая | Средняя | Низкая |
|------------------------------------|----------------|----------------|---------------|
| Примерный срок реализации, месяцев | 1-2 | 3-6 | 6-18 |

Следует отметить, что ликвидность зависит, прежде всего, от наличия и величины спроса на имущество. По результатам опроса специалистов в области сделок с автотранспортными средствами, срок экспозиции транспортных средств, подобных объекту оценки – около 3-9 месяцев. Потенциальными покупателями объектов оценки могут выступать физические лица.

Вывод:

Таким образом, ликвидность оцениваемого движимого имущества в условиях сложившейся экономической ситуации характеризуется как **ниже средней**.

5. Описание процесса оценки в части применения затратного, сравнительного и доходного подходов

Основные термины и определения

Следуя требованиям Федеральных стандартов оценки, в целях понимания пользователем [Акта исследований](#) логики процесса оценки при установлении стоимости, [Арбитражный управляющий](#) считает необходимым дать ряд общих определений.

Базой оценки принимается **рыночная стоимость**. Под **рыночной стоимостью** объекта оценки понимается наиболее вероятная цена, по которой данный объект оценки может быть отчужден на открытом рынке в условиях конкуренции, когда стороны сделки действуют разумно, располагая всей необходимой информацией, а на величине цены сделки не отражаются какие-либо чрезвычайные обстоятельства, то есть когда:

- одна из сторон сделки не обязана отчуждать объект оценки, а другая сторона не обязана принимать исполнение;
- стороны сделки хорошо осведомлены о предмете сделки и действуют в своих интересах;
- объект оценки представлен на открытом рынке посредством публичной оферты, типичной для аналогичных объектов оценки;
- цена сделки представляет собой разумное вознаграждение за объект оценки; принуждения к совершению сделки в отношении сторон сделки с чьей-либо стороны не было;
- платеж за объект оценки выражен в денежной форме.

Подходы к оценке:

Затратный подход – совокупность методов оценки стоимости объекта оценки, основанных на определении затрат, необходимых для восстановления либо замещения объекта оценки, с учетом его износа;

Сравнительный подход – совокупность методов оценки стоимости объекта оценки, основанных на сравнении объекта оценки с аналогичными объектами, в отношении которых имеется информация о ценах сделок с ними или ценах предложений;

Доходный подход - совокупность методов оценки стоимости объекта оценки, основанных на определении ожидаемых доходов от объекта оценки.

Аналог объекта оценки – сходный по основным экономическим, материальным, техническим и другим характеристикам объекту оценки другой объект, цена сделки или предложения которого при сходных условиях известна и адекватна.

Метод оценки – способ расчета стоимости объекта оценки в рамках одного из подходов к оценке.

Датой оценки (датой проведения оценки, датой определения стоимости) является дата, по состоянию на которую определяется стоимость объекта оценки.

При проведении оценки может использоваться затратный, сравнительный и доходный подходы к оценке, либо может быть обоснован отказ от использования того или иного подхода. [Исследователь](#) вправе самостоятельно определять конкретные методы оценки в рамках применения каждого из подходов.

Последовательность проведения оценки

Процесс оценки включает в себя выполнение следующих работ:

1. Сбор и анализ информации, необходимой для проведения [исследования по оценке](#), проведение интервью и переговоров со специалистами и экспертами в области [движимого имущества](#);
2. Расчёт стоимости объекта оценки с использованием наиболее приемлемых подходов и методов;
3. Определение итоговой величины стоимости объекта оценки;
4. Составление и написание [Акта маркетинговых исследований](#).

Обоснование отказа от использования двух подходов к оценке

В процессе работы над определением стоимости объекта оценки [Арбитражный управляющий](#) пришел к выводу, что использование двух из трёх существующих подходов (затратного и доходного) является некорректным. Поэтому [Арбитражный управляющий](#) принял решение отказаться от использования этих подходов при расчёте величины стоимости объекта оценки и использовать только один – сравнительный. Ниже приводится краткое обоснование данного решения.

Затратный подход основывается на принципе замещения, который гласит, что в качестве стоимости оцениваемого объекта принимаются затраты на его изготовление. Для определения восстановительной стоимости необходимо рассчитать затраты, связанные с созданием, приобретением и установкой оцениваемого объекта.

Прежде всего, для реализации затратного подхода необходимо определить полную стоимость воспроизводства или полную стоимость замещения в качестве базы, из которой затем вычитаются последовательно суммы, отражающие потерю в стоимости в результате физического износа, функционального износа и экономического устаревания.

Под полной стоимостью воспроизводства подразумевают сумму затрат в рыночных ценах, существующих на дату проведения оценки, на создание объекта, идентичного объекту оценки, с применением идентичных материалов и технологий.

Затратный подход применяется, когда существует возможность заменить объект оценки другим объектом, который либо является точной копией объекта оценки, либо имеет аналогичные полезные свойства.

Затратный подход при оценке транспортных средств основывается на том, что в качестве стоимости оцениваемого транспортного средства принимаются затраты на его изготовление. Для определения восстановительной стоимости необходимо рассчитать затраты, связанные с созданием, приобретением и установкой оцениваемого объекта.

Под восстановительной стоимостью оцениваемых автотранспортных средств понимается либо стоимость воспроизводства их полной копии в текущих ценах на дату оценки, либо стоимость приобретения нового объекта, полностью идентичного данным по конструктивным, функциональным и другим характеристикам тоже в текущих ценах. Остаточная же стоимость определяется как восстановительная стоимость за вычетом совокупного износа.

Принимая во внимание весомость приведённых выше аргументов против использования затратного подхода, [Арбитражный управляющий](#) принял решение отказаться от его применения в рамках Акта маркетинговых исследований.

Доходный подход рассматривает транспортные средства с точки зрения инвестиционной привлекательности, то есть как объект вложения с целью получения в будущем соответствующего дохода. Необходимо учитывать, что использование ряда параметров, определяемых экспертно в доходном подходе (потери на недобор арендной платы, ставка капитализации и др.), снижает достоверность определяемого значения стоимости и, соответственно, может исказить результаты оценки. Доходный подход применяется, когда существует достоверная информация, позволяющая прогнозировать будущие доходы, которые объект оценки способен приносить, а также связанные с объектом оценки расходы. На момент составления акта маркетингового исследования конкурсный управляющий не располагал достоверной информацией, поскольку доход создается всей производственной или коммерческой системой, всеми ее активами, к которым наряду с автотранспортными средствами относятся здания, сооружения, оборотные средства, нематериальные активы. Помимо получения дохода с транспортного средства в корпоративных целях, также можно получать доход в личных, от сдачи автомобиля в аренду. Несмотря на существующий, в городе Саратове рынок аренды автотранспорта, он продолжает в основном оставаться «серым». Договора аренды в подавляющем количестве случаев нигде не регистрируются, не являются публичными, а оплата производится в виде не облагаемой налогом наличной суммы. Предложения о сдаче в аренду частных машин носит единичный характер, разрознены по стоимости, возможность выделить какие-либо ценовые закономерности отсутствует.

По мнению Арбитражного управляющего, единственно возможным подходом к оценке объекта из трёх существующих можно считать сравнительный подход, который в силу хорошо развитой системы информационного обеспечения даёт наиболее объективные результаты.

Определение стоимости объекта оценки сравнительным подходом

Основой применения данного подхода является тот факт, что стоимость объекта оценки непосредственно связана с ценой продажи аналогичных объектов. Каждая сопоставимая продажа сравнивается с объектом оценки. В цену сопоставимой продажи вносятся поправки (корректировки), отражающие существенные различия между ними.

При использовании сравнительного подхода Арбитражным управляющим были предприняты следующие шаги:

1. Сбор данных, изучение рынка недвижимости, отбор аналогов из числа сделок купли-продажи и предложений на продажу (публичных оферт);
2. Проверка информации по каждому отобранному аналогу о цене продажи и запрашиваемой цене, оплате сделки, физических характеристиках и иных условиях сделки;
3. Анализ и сравнение каждого аналога с объектом оценки по времени продажи (выставлению оферты), физическим характеристикам и условиям продажи;
4. Корректировка цен продаж или запрашиваемых цен по каждому аналогу в соответствии с имеющимися различиями между ним и объектом оценки;
5. Согласование скорректированных цен аналогов и вывод показателя стоимости объекта оценки.

На этапе сбора информации Арбитражному управляющему не удалось собрать достаточное количество документально подтверждённых данных о состоявшихся сделках купли-продажи аналогичных объектов.

При сравнительном анализе стоимости объекта оценки с ценами аналогов Арбитражный управляющий использовал данные по ценам предложений (публичных оферт) аналогичных объектов, взятых из открытых источников (печатных изданий, официальных интернет-сайтов и т.п.). Такой подход, по мнению Арбитражного управляющего, оправдан с той точки зрения, что потенциальный покупатель прежде, чем принять решение о покупке объекта недвижимости проанализирует текущее рыночное предложение и придет к заключению о возможной цене предлагаемого объекта, учитывая все его достоинства и недостатки относительно объектов сравнения.

При отсутствии в свободном доступе баз данных (листингов) с ценами реальных сделок, на которые опираются в своей работе оценщики большинства стран мира, Арбитражный управляющий справедливо сделал вывод, что данные публичных оферт наиболее близки к реальным ценам сделок купли-продажи, и, следовательно, в наибольшей степени отвечают требованиям российского законодательства в области оценки.

Арбитражный управляющий располагал данными о продажах транспортных средств сопоставимых по своим основным экономическим, материальным, техническим и другим характеристикам с объектом оценки. Данные об аналогах проанализированы и сведены в расчётную таблицу, которая приведена ниже.

Расчет стоимости объекта оценки методом прямого сравнения продаж

Метод прямого сравнения продаж наиболее полно соответствует принципам формирования рыночной стоимости, данные для расчёта с использованием метода прямого сравнения продаж в достаточном объеме представлены на рынке, метод опирается на данные о недавних сделках с аналогичными объектами.

Описание сопоставимых объектов-аналогов.

Для анализа предложений о продаже Объекта-аналогов сопоставимых с объектом оценки Оценщик использовал данные вторичного рынка транспортных средств, публикуемые на интернет-сайтах: www.auto.ru, www.avito.ru, www.trucksale.ru и прочие.

В результате чего подбирались объекты-аналоги сопоставимые с оцениваемым объектам по следующим параметрам:

1. Марка;
2. Модель;
3. Технические характеристики;
4. Эффективный возраст, соответствующий хронологическому возрасту;
5. Состояние.

Для расчетов Оценщик отобрал наиболее сопоставимые объекты аналоги из имеющихся на рынке на дату определения стоимости. Подбор объектов-аналогов производился по следующим правилам – выбирались объекты-аналоги максимально близкие к Объектам оценки по следующим факторам: модели; году выпуска; техническим характеристикам; сопоставимому местонахождению; выбирались предложения, актуальные на дату определения стоимости; выбирались предложения, по которым получалась наименьшая общая валовая коррекция

При расчете рыночной стоимости в цены аналогов были внесены следующие корректировки:

Передаваемые права. По набору передаваемых прав Объект оценки и объекты аналоги не различаются между собой, поскольку во всех случаях передается право собственности.

Условия финансирования. В процессе проверки информации установлено, что все объекты-аналоги выставлены на продажу исходя из условия оплаты потенциальным покупателем за собственные средства, без предоставления рассрочек.

Условия продажи. По всем объектам-аналогам заключение договоров купли продажи предполагается без рассрочки платежа, поправка не требуется.

Дата предложения. Даты предложения незначительно отличаются от даты проведения оценки, поэтому поправки не вводились, поскольку цены предложения объектов-аналогов актуальны на дату оценки.

Торг. Поправка на уторгование (торг) учитывает уменьшение стоимости объекта исследования в процессе торгов между продавцом и покупателем. В рамках настоящего заключения принята скидка на торг в соответствии с требованиями «Справочник оценщика машин и оборудования-2023. Корректирующие коэффициенты и характеристики рынка машин и оборудования», под редакцией Л.А. Лейфер, Издание третье, ООО «Приволжский центр методического и информационно-аналитического обеспечения оценки», Нижний Новгород 2023 год. стр. 49. табл. 2.2.1.1

Таблица № 4

Средние значения и доверительные интервалы для скидки «на торг» в процентах

(по результатам экспертного опроса оценщиков)

Таблица 2.2.1.1

| Группа | Среднее | Доверительный интервал | |
|---|---------|------------------------|-------|
| | | мин. | макс. |
| Транспорт и спецтехника общего применения | 9,6% | 6,9% | 12,2% |
| Спецтехника узкого применения | 11,4% | 8,9% | 14,0% |

Объект оценки наиболее приближен к категории «транспорт и спецтехника общего применения», т.о. в соответствии с приведенными данными, корректировка на торг составит «- 9,6%» (среднее значение доверительного интервала).

Корректировка на год выпуска (срок службы).

Корректировка на год выпуска рассчитывалась на основании нижеприведенной информации:

Таблица № 5

Средние значения и доверительные интервалы коэффициента снижения стоимости за год эксплуатации, в процентах

Таблица 6.3.1

| Группа | Среднее | Доверительный интервал | |
|---|---------|------------------------|-------|
| | | мин. | макс. |
| Транспорт и спецтехника общего применения | 10,6% | 8,4% | 12,8% |
| Спецтехника узкого применения | 10,5% | 8,7% | 12,2% |

Источник информации: «Справочник оценщика машин и оборудования-2023. Корректирующие коэффициенты и характеристики рынка машин и оборудования», под редакцией Л.А. Лейфер, Издание третье, ООО «Приволжский центр методического и информационно-аналитического обеспечения оценки», Нижний Новгород 2023 год. стр. 184. табл. 6.3.1.

Приведенные в таблице значения показывают на сколько процентов в среднем снижается рыночная стоимость объекта за каждый год эксплуатации в стандартных условиях.

Корректировка на техническое состояние (износ). Расчетный естественный износ определяется в соответствии со шкалой экспертных оценок, приведенной в издании «Справочник оценщика машин и оборудования-2023. Корректирующие коэффициенты и характеристики рынка машин и оборудования», под редакцией Л.А. Лейфер, Издание третье, ООО «Приволжский центр методического и информационно-аналитического обеспечения оценки», Нижний Новгород 2023 год». стр. 204-205. табл. 7.2.3.

Таблица № 6

| Физическая характеристика состояния АМТС | Оценка состояния | Коэффициент износа, % |
|---|------------------|-----------------------|
| Новое, не зарегистрированное в ГИБДД АМТС в отличном состоянии, после выполнения предпродажной подготовки, без признаков эксплуатации | Новое | 0 – 10 |
| Практически новое АМТС на гарантийном периоде эксплуатации, с выполненными объемами технического обслуживания и не требующие ремонта или замены каких-либо частей | Очень хорошее | 10 – 20 |

Справочник оценщика машин и оборудования-2023.
Корректирующие коэффициенты и характеристики рынка машин и оборудования.

| Физическая характеристика состояния АМТС | Оценка состояния | Коэффициент износа, % |
|--|----------------------|-----------------------|
| АМТС на послегарантийном периоде эксплуатации, с выполненными объемами технического обслуживания, не требующее текущего ремонта или замены каких-либо частей | Хорошее | 20 – 40 |
| Бывшее в эксплуатации АМТС с выполненными объемами технического обслуживания, требующее текущего ремонта или замены некоторых деталей, имеющее незначительные повреждения лакокрасочного покрытия | Удовлетворительное | 40 – 60 |
| Бывшее в эксплуатации АМТС, в состоянии, пригодном для дальнейшей эксплуатации после выполнения работ текущего ремонта (замены) агрегатов, ремонта (наружной окраски) кузова (кабины) | Условно пригодное | 60 – 75 |
| Бывшее в эксплуатации АМТС, требующее капитального ремонта или замены номерных агрегатов (двигателя, кузова, рамы), полной окраски | Неудовлетворительное | до 80 |
| Бывшее в эксплуатации АМТС, требующее ремонта в объеме, превышающем экономическую целесообразность его выполнения; отсутствие технической возможности осуществления такого; непригодное к эксплуатации; непригодное к эксплуатации и ремонту | Предельное | 80 и более |

Техническое состояние объекта исследования и аналогов принято как «удовлетворительное», техническое состояние можно охарактеризовать как «Бывшее в эксплуатации АМТС с выполненными объемами технического обслуживания, требующее текущего ремонта, или замены некоторых деталей, имеющее незначительные повреждения лакокрасочного покрытия».

Поправка на техническое состояние (износ) рассчитывалась по формуле:

$K_{\text{тех.}} = (100 - I_o) / (100 - I_a)$, где:

$K_{\text{тех.}}$ - Поправка на техническое состояние; I_a - износ объекта-аналога; I_o - износ объекта оценки.

Анализ аналогов и расчет рыночной стоимости объекта оценки

Таблица № 7

| № п/п | Элементы сравнения | Объект оценки | Аналог №1 | Аналог №2 | Аналог №3 |
|-------|-----------------------------------|---------------|--|--|--|
| 1 | Марка, модель ТС | ШЕВРОЛЕ НИВА | ШЕВРОЛЕ НИВА | ШЕВРОЛЕ НИВА | ШЕВРОЛЕ НИВА |
| 2 | Источник информации | | Электронный источник: https://auto.drom.ru/saratov/chevrolet/niva/224087505.html | Электронный источник: https://auto.drom.ru/balakov/chevrolet/niva/546199646.html | Электронный источник: https://auto.drom.ru/garabovo/chevrolet/niva/787720269.html |
| 3 | Дата публикации | | 30.12.2025 | 12.01.2026 | 29.12.2025 |
| 4 | Цена предложения объекта аналога, | | 280 000,00 | 300 000,00 | 250 000,00 |

| | | | | | |
|---|---|---------------------|--|--|--|
| | рублей | | | | |
| 5 | Год выпуска | 2004 | 2004 | 2004 | 2004 |
| 6 | Тип кузова | Легковой универсал | Легковой универсал | Легковой универсал | Легковой универсал |
| 7 | Мощность двигателя, л.с. | 79 л.с. / бензин | 80 л.с. / бензин | 80 л.с. / бензин | 80 л.с. / бензин |
| 8 | Передаваемые права | право собственности | право собственности | право собственности | право собственности |
| 9 | Техническое состояние | удовлетворительное | удовлетворительное | удовлетворительное | удовлетворительное |
| 10 | Условия продажи | рыночные | рыночные | рыночные | рыночные |
| Расчет рыночной стоимости автомобиля | | | | | |
| № п/п | Параметры | Объект оценки | Аналог №1 | Аналог №2 | Аналог №3 |
| 1 | Марка, модель ТС | ШЕВРОЛЕ НИВА | ШЕВРОЛЕ НИВА | ШЕВРОЛЕ НИВА | ШЕВРОЛЕ НИВА |
| 2 | Источник информации | | Электронный источник: https://auto.drom.ru/saratorv/chevrolet/niva/224087505.html | Электронный источник: https://auto.drom.ru/balakov/chevrolet/niva/546199646.html | Электронный источник: https://auto.drom.ru/grabovo/chevrolet/niva/787720269.html |
| 3 | Цена предложения объекта аналога, рублей | | 280 000,00 | 300 000,00 | 250 000,00 |
| 4 | Дата предложения | | 30.12.2025 | 12.01.2026 | 29.12.2025 |
| 4.1 | Величина корректировки, % | | 0,00% | 0,00% | 0,00% |
| 4.2 | Корректировка | | - | - | - |
| 4.3 | Стоимость с учетом корректировки | | 280 000,00 | 300 000,00 | 250 000,00 |
| 5 | Скидка при продаже (корректировка на торг/ вторичный рынок) | | Есть | Есть | Есть |
| 5.1 | Величина корректировки, % | | 0,904 | 0,904 | 0,904 |
| 5.2 | Корректировка на торг, руб. | | -26 880,00 | -28 800,00 | -24 000,00 |
| 5.2 | Стоимость с учетом корректировки | | 253 120,00 | 271 200,00 | 226 000,00 |
| 6 | Год выпуска | 2004 | 2004 | 2004 | 2004 |
| 6.1 | Корректировка на срок службы % | | 0,00% | 0,00% | 0,00% |
| 6.2 | Величина корректировки, руб. | | - | - | - |
| 6.3 | Скорректированная стоимость, руб. | | 253 120,00 | 271 200,00 | 226 000,00 |
| 7 | Техническое состояние | удовлетворительное | удовлетворительное | удовлетворительное | удовлетворительное |
| | Физический износ, % | 57,00 | 50,00 | 50,00 | 50,00 |
| 7.1 | Корректировка на физический износ | | 0,86 | 0,86 | 0,86 |
| 7.2 | Величина корректировки, руб. | | -35 436,80 | -37 968,00 | -31 640,00 |
| 7.3 | Скорректированная стоимость | | 217 683,20 | 233 232,00 | 194 360,00 |
| 10 | Рыночная стоимость, руб. (округленно) | 215 090,00 | | | |

6. Согласование результатов

Определение величины итоговой рыночной стоимости объекта оценки

Анализируя применимость каждого подхода для оценки рассматриваемого объекта, **Арбитражный управляющий** пришёл к следующим выводам:

Затратный подход применим при условии наличия данных о технических параметрах – цена завода-изготовителя и пр. **Затратный подход не применялся по причинам, указанным выше.**

Сравнительный подход с использованием методики - сравнения по аналогам, является основным при оценке транспортных средств. **Сравнительный подход применялся в настоящем исследовании.**

Доходный подход для оценки движимого имущества применяется в том случае, если можно достоверно определить поток доходов, который может приносить это движимое имущество (например, при сдаче в аренду). Подход **не применялся по причинам, указанным выше.**

Так как из трех подходов к оценке использовался лишь один, процедура согласования как таковая не проводилась. Вес сравнительного подхода принят за единицу.

Заключение о величине итоговой рыночной стоимости объекта оценки

Таким образом, на основании имеющейся информации и данных, полученных в результате проведения настоящего анализа с применением различных методик в подходах оценки, с учётом округления результатов, можно сделать следующее заключение:

Рыночная стоимость транспортного средства ШЕВРОЛЕ НИВА, 2004 года выпуска, идентификационный номер (VIN) X9L21230040041754, государственный регистрационный знак М465ТР64, на дату оценки 13 января 2026 года, с учетом проведенного анализа, сделанных допущений и округления составила (округленно):

215 090 (двести пятнадцать тысяч девяносто) рублей 00 копеек.

Арбитражный управляющий

_____ /Гришкина М.В./

Приложение (документы на объект оценки; выкопировки информации из открытых источников, используемой при проведении оценки)



ГУ МВД России по Саратовской области

У П Р А В Л Е Н И Е
МИНИСТЕРСТВА ВНУТРЕННИХ ДЕЛ
РОССИЙСКОЙ ФЕДЕРАЦИИ
по ГОРОДУ САРАТОВУ
(УМВД России по городу Саратову)

ул. Аэропорт, зд. 27, ст.1, г. Саратов, 410038

21.11.2025 № 3/255216211034
на № 22 от 23.10.2025

Финансовому управляющему
Рокочевского В. М.

Гришкиной М. В.

а/я 3332,
г. Саратов, 4100008

О результатах рассмотрения обращения

Уважаемая Марина Валентиновна!

На Ваше уведомление-запрос направляем сведения о регистрации транспортных средств за должником в указанный Вами период и в настоящее время, согласно базы данных Федеральной информационной системы Госавтоинспекции Министерства внутренних дел России (ФИС ГИБДД-М).

Также сообщаем, что сведения о регистрации транспортных средств за супругой должника в указанный Вами период и в настоящее время отсутствуют, согласно базе данных Федеральной информационной системы Госавтоинспекции Министерства внутренних дел России (ФИС ГИБДД-М).

В соответствии с Федеральным законом от 06.04.2011 № 63-ФЗ «Об электронной подписи», настоящий электронный документ подписан должностным лицом усиленной квалифицированной подписью в порядке установленном законодательством Российской Федерации.

Приложение: по тексту на 1 л., в 1 экз.

Врио начальника регистрационно-
экзаменационного отдела

А. С. Шевченко

Параметры поиска

| | | | | | | |
|-------------|-----------|------------|---------------|-------------------|-----|------|
| ГРЗ | Шасси | VIN | Кузов | Двигатель | ПТС | СТС |
| Фамилия | Имя | Отчество | Дата рождения | Серия, № паспорта | ИНН | ОГРН |
| РОКОНЕВСКИЙ | ВЛАДИСЛАВ | МИХАЙЛОВИЧ | 12.04.1996 | | | |

Результаты поиска регистрационных действий

| Вид учета | Статус | Операции | Дата опер. | Владелец Дата рождения | Адрес | ГРЗ | Марка, модель VIN | Год Вып. | Двигатель Кузов | Шасси | Мощн. Двиг. л.с (кВт) | Владелец Место рождения | СТС |
|-----------|----------|---|------------|--|---|-----------|--|-------------|------------------------------|-------|-----------------------------|-------------------------------|-----|
| ФИСМ | Архивная | В связи с изменением собственника (владельца) | 08.04.2021 | РОКОНЕВСКИЙ ВЛАДИСЛАВ МИХАЙЛОВИЧ 12.04.1996 | Г САРАТОВ, МКР. МЕЩАНОВКА, 23Б | В607ХУ164 | NISSAN ALMERA 1.4 JN1EAAH15U0514355 | 1996 | 203047B JN1EAAH15U0514355 | | 75 (55) | 9926702631 | |
| ФИСМ | Архивная | В связи с изменением собственника (владельца) | 10.07.2023 | РОКОНЕВСКИЙ ВЛАДИСЛАВ МИХАЙЛОВИЧ 12.04.1996 | САРАТОВСКАЯ ОБЛАСТЬ Г САРАТОВ, УЛ МЕЩАНОВКА, 23Б | Р254КТ64 | VAZ 21120 ХТА21120020051257 | 2001 | 0007198 ХТА21120020051257 | | 89 (65) | 9942626847 | |
| ФИСМ | Архивная | В связи с продажей (передачей) другому лицу | 30.12.2022 | РОКОНЕВСКИЙ ВЛАДИСЛАВ МИХАЙЛОВИЧ 12.04.1996 | САРАТОВСКАЯ ОБЛАСТЬ Г САРАТОВ, УЛ МЕЩАНОВКА, 23Б | В607ХУ164 | NISSAN ALMERA 1.4 JN1EAAH15U0514355 | 1996 | 203047B JN1EAAH15U0514355 | | 75 (55) | 9926702631 | |
| ФИСМ | Текущая | В связи с изменением собственника (владельца) | 29.08.2023 | РОКОНЕВСКИЙ ВЛАДИСЛАВ МИХАЙЛОВИЧ 12.04.1996 | Г САРАТОВ, МКР. МЕЩАНОВКА, 23Б | М465ТР64 | ШЕВРОЛЕ НИВА ХЯ21230040041754 | 2004 | 0050203 ХЯ21230040041754 | | 79.6 (58.5) | 9954765873 | |

Количество записей по запросу: 4

ДОКУМЕНТ ПОДПИСАН
ЭЛЕКТРОННОЙ ПОДПИСЬЮСертификат Д0ЕЕ40А884458Е0813Г07D7373522434
Владимир Петрович Иванов



★ Продажа Chevrolet Niva, 2004 год в Саратове



280 000 Р нормальная цена

В кредит от 6 088 Р в месяц

| | |
|-----------------|----------------|
| Двигатель | бензин, 1.7 л |
| Мощность | 80 л.с., налог |
| Коробка передач | механика |
| Привод | 4WD |
| Цвет | серебристый |
| Пробег | 150 000 км |
| Владельцы | 4 и более |
| Руль | левый |
| Поколение | 1 поколение |
| Комплектации | 1.7 MT L |



Развернуть все фото

- ★ Добавить в избранное
- 👤 Пожаловаться на это объявление
- 🔗 Продвинуть объявления
- 🔗 Поделиться объявлением

Объявления 224087505 от 30.12.2025 149

Отчет по VIN-коду

X9L*****

- ✓ Характеристики совпадают с ПТС
- 10 записей о регистрации
- ✗ Не стоит на учете в ГИБДД
- ✓ Не был во владении у юр. лица
- ✓ Последний период владения больше 1 года
- ✓ Не числится в розыске
- ✓ Ограничений не обнаружено
- ✗ 6 записей в истории пробега
- ✗ 194 фотографии авто
- ✗ Поиск ДТП и расчетов ремонтов
- ✗ Проверка наличия залога
- ✗ Еще 17 проверок в полном отчете

Получить полный отчет

Дополнительно: Продаю по наследству. Все работает, без дыр, дно целое. На зимней резине. Что делалось: Аккумулятор новый. Сцепление новое. Тормоза новые. Тормозная жидкость новая. Антифриз новый. Радиатор печки новый. Салон чистый. Видео по запросу.

Город: Саратов

Шевроле Нива

средняя оценка 7.6

- Отзывы владельцев Шевроле Нива
- Тест-драйвы Шевроле Нива
- Технические характеристики Шевроле Нива
- Запчасти на Шевроле Нива в Саратове

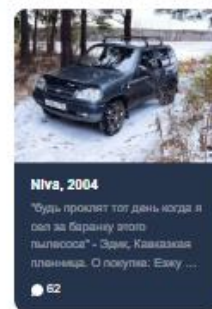
Мнения владельцев Chevrolet Niva

Плюсы Минусы Поломки

- проходимый 3 424
- комфортный 606
- надак-ий 421
- высокий клиренс 404
- низкая стоимость обслуж... 356
- сохраняет тепло 321
- напрякатель 130
- просторный салон 109
- внешний вид 91
- мягкая подвеска 87

8 816 коротких отзывов

Отзывы владельцев Chevrolet Niva



Похожие автомобили



Chevrolet Niva, 2007
266 000 Р



Chevrolet Niva, 2004
230 000 Р



Chevrolet Niva, 2004
208 000 Р



Chevrolet Niva, 2010
316 000 Р



Chevrolet Niva, 2008
280 000 Р



Лада 4x4 2121 Niva, 2010
276 000 Р

Показать еще объявления

★ Продажа Chevrolet Niva, 2004 год в Балаково



Развернуть все фото

- ★ Добавить в избранное
- 🗨 Показать на это объявление
- 📌 Продвинуть объявление
- 🔗 Поделиться объявлением

Объявление 546199646 от 12.01.2026 28

300 000 ₽ нормальная цена

В кредит от 6 388 ₽ в месяц

| | |
|-----------------|----------------|
| Двигатель | бензин, 1.7 л |
| Мощность | 80 л.с., налог |
| Коробка передач | механика |
| Привод | 4WD |
| Цвет | бежевый |
| Пробег | 180 000 км |
| Владельцы | 3 |
| Руль | левый |
| Поколение | 1 поколение |

Отчет по VIN-коду

X9L*****

- ✓ Характеристики совпадают с ПТС
- ✓ 3 записи о регистрации
- ✓ Стоит на учете в ГИБДД
- ✓ Не был во владении у юр. лица
- ✓ Последний период владения больше 5 лет
- ✓ Не числится в розыске
- ✓ Ограничений не обнаружено
- 🔒 3 фотографии авто
- 🔒 Поиск ДТП и расчетов ремонтов
- 🔒 Проверка наличия залогов
- 🔒 Еще 18 проверок в полном отчете

📄 Получить полный отчет

Дополнительно: Вся в родной краске без ДТП

Город: Балаково, Саратовская область

Шевроле Нива

7.6

Отзывы владельцев Шевроле Нива

Тест-драйвы Шевроле Нива

Технические характеристики Шевроле Нива

Зачастаи на Шевроле Нива в Балаково

Мнения владельцев Chevrolet Niva

Плюсы Минусы Поломки

- просторный 3 424
- комфортный 606
- надёжный 421
- высокий клиренс 404
- низкая стоимость обслуж... 356
- сохраняет тепло 321
- напрямотливый 130
- просторный салон 109
- внешний вид 91
- мягкая подвеска 87

8 815 коротких отзывов

Отзывы владельцев Chevrolet Niva



Похожие автомобили



Kia Cerato, 2006
300 000 ₽



Subaru Forester, 2007
600 000 ₽



Лада 4x4 2131 Niva, 2001
270 000 ₽



★ Продажа Chevrolet Niva, 2004 год в Грабове



250 000 ₽ Нормальная цена

В кредит от 4 472 ₽ в месяц

| | |
|-----------------|----------------|
| Двигатель | бензин, 1.7 л |
| Мощность | 80 л.с., налог |
| Коробка передач | механика |
| Привод | 4WD |
| Пробег | 200 000 км |
| Владельцы | 4 и более |
| Руль | левый |
| Поколение | 1 поколение |

Отчет по VIN-коду

X9L*****

- ✓ Характеристики совпадают с ПТС
- ⚠ 10 записей о регистрации
- ✓ Стоит на учете в ГИБДД
- ✓ Не был во владении у юр. лица
- ✓ Последний период владения больше 2 лет
- ✓ Не числится в розыске
- ✓ Ограничений не обнаружено

- 📷 7 фотографий авто
- 🔍 Поиск ДТП и расчетов ремонтов
- 🔒 Проверка наличия залогов
- 📄 Еще 18 проверок в полном отчете

[Получить полный отчет](#)

Дополнительно: Продам Живого Шевика. Двигатель и коробка на отлично. По кузову имеются рыжики. Пороги переварены.

Город: Грабово, Пензенская область

Шевроле
Нива

средняя оценка
7.6

Отзывы владельцев Шевроле Нива

Тест-драйвы Шевроле Нива

Технические характеристики Шевроле Нива

Запчасти на Шевроле Нива

Мнения владельцев Chevrolet Niva

Плюсы Минусы Поломки

- проходный 3 424
- комфортный 606
- надёжный 421
- высокий клиренс 404
- низкая стоимость обслуж... 356
- сохраняет тепло 321
- неприхотливый 130
- просторный салон 109
- внешний вид 91
- мягкая подвеска 87

8 816 коротких отзывов

Отзывы владельцев Chevrolet Niva



Развернуть все фото

- ★ Добавить в избранное
- 👍 Поклоняться на это объявление
- 🚀 Продвинуть объявление
- 🔗 Поделиться объявлением

Объявление 787720269 от 29.12.2025 93

Похожие автомобили



Chevrolet Niva, 2008
286 000 ₽



Chevrolet Niva, 2004
287 000 ₽



Chevrolet Niva, 2007
336 000 ₽

